



使用指南

耳罩式耳機

YH-E700A

ZH-
TW

目錄

須知	4
關於本說明文件	4
商標	4
使用本產品前	6
電池相關注意事項	6
產品概述	7
本產品的優點	7
配件	8
零件名稱	10
充電及供電	11
充電本產品	11
開啟電源	12
關閉電源	13
檢查剩餘電池電量	14
連接	15
登錄藍牙裝置（配對）	15
連接藍牙裝置	17
中斷連接藍牙裝置	18
使用纜線連接	19
配戴本產品	20
戴上耳罩式耳機	20
操作本產品	21
調整音量	21
聆聽音樂	22

接聽來電	23
使用智慧型手機的語音助理功能	24

設定 25

關於耳機／耳罩式耳機的應用程式	25
設定清單（主畫面）	26
根據音量自動調整音質	27
根據產品配戴方式自動調整音質	28
根據周圍環境播放聲音	29
設定自動待機時間	30
更新韌體	31

故障排除 32

務必先閱讀	32
聽不到聲音	33
電源無法開啟	34
產品無法充電	35
無法連接藍牙裝置	36
產品無法操作或播放	37
聲音失真、出現雜訊或斷斷續續。	38
問題仍無法解決（客戶支援）	39

附錄 40

規格	40
操作清單	41
指示燈顯示及音訊訊息清單	43

須知

關於本說明文件

商標

本說明文件使用的商標如下。



Bluetooth® 字標和標誌為 Bluetooth SIG, Inc. 的註冊商標，
Yamaha 公司對此類標誌的任何使用均已取得授權。其他商標及和商品名稱皆屬個別所有權人所有。



Qualcomm aptX 為 Qualcomm Technologies, Inc. 和／或其子公司的產品。
Qualcomm 為 Qualcomm Incorporated 在美國及其他國家註冊的商標。aptX 為 Qualcomm Technologies International, Ltd. 在美國及其他國家註冊的商標。

Android™ 和 Google Play™

Android 和 Google Play 為 Google LLC 的商標。

App StoreSM

App Store 為 Apple Inc. 的服務標誌。

Siri®

Siri 為 Apple Inc. 在美國及其他國家註冊的商標。

本說明文件內容的注意事項

- 本說明文件是針對以下讀者提供的用戶指南。
 - 本產品的使用者
- 本說明文件的注意事項及其他事項分類如下。



警告

此內容表示「重傷或死亡的危險」。



注意

此內容表示「受傷的危險」。

- **須知**
表示您必須遵守的要點，防止產品失效、損壞或故障與資料遺失，以及保護環境。
- **註**
表示功能的指示、限制，以及其他可能有幫助的資訊。
- 本說明文件中的所有圖例與畫面均為說明用途。
- 本說明文件中的所有公司名稱、產品名稱及其他這類資訊，皆為各公司的註冊商標或商標。
- 可在未事先通知的情況下修改和更新軟體。

使用本產品前

電池相關注意事項

本產品內含的鋰離子電池為消耗品。若想延長電池壽命，請注意下列事項。

- 如果長時間未使用產品，充電時間可能變長。
- 長時間存放產品時，請每六個月為產品充電一次，避免過度放電。

產品概述

本產品的優點

本產品為透過無線方式連接可攜式音樂播放器或智慧型手機等藍牙裝置的無線耳罩式耳機組。

藍牙裝置的高傳真聲音播放

本產品支援 Qualcomm aptX™ Adaptive 及 AAC 解碼器。

ADVANCED ANC 功能

此功能分析播放聲音和外來噪音，並僅降低噪音，同時維持播放音質。透過降低來自火車、公車等外部環境的噪音，用戶可完全沉浸在音樂中，而且無須將音量調得太大。

AMBIENT SOUND 功能

周遭的聲音將會與播放聲音融合在一起。在想要和他人短暫交談等情況下，此功能十分便利。

LISTENING CARE (LISTENING CARE - ADVANCED) 功能

本產品具有 LISTENING CARE (LISTENING CARE - ADVANCED) 功能，即使低音量也能享受豐富的音質。

由於人耳在較低的音量下難以聽清楚高低音，而且在不同聆聽環境下的聽感也有所不同，此功能可修正聲音平衡，提供適合音量的最佳聲音。此功能可呈現容易聆聽的自然聲音，減少過高音量對耳朵造成的負擔。

LISTENING OPTIMIZER 功能

此功能即時分析音訊，並配合本產品配戴方式和耳朵形狀調整音質。

智慧型手機功能支援

連接至本產品時，您可使用此功能講電話及啟動語音助理。

智慧型手機應用程式：Headphones Controller

使用 Headphones Controller 應用程式進行更多詳細設定。

相關連接

- “關於耳機／耳罩式耳機的應用程式” (p.25)
- “根據音量自動調整音質” (p.27)
- “根據產品配戴方式自動調整音質” (p.28)
- “根據周圍環境播放聲音” (p.29)

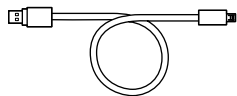
配件

請確定本產品包含所有配件。

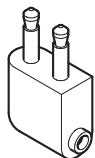
耳罩式耳機（主機）



USB 電源線（50 cm；type C 轉 A）



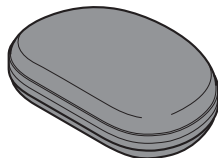
飛機插座轉接頭



3.5 mm 立體聲迷你插頭纜線



便攜袋



快速入門指南



使用指南(基本操作)

產品概述 > 配件

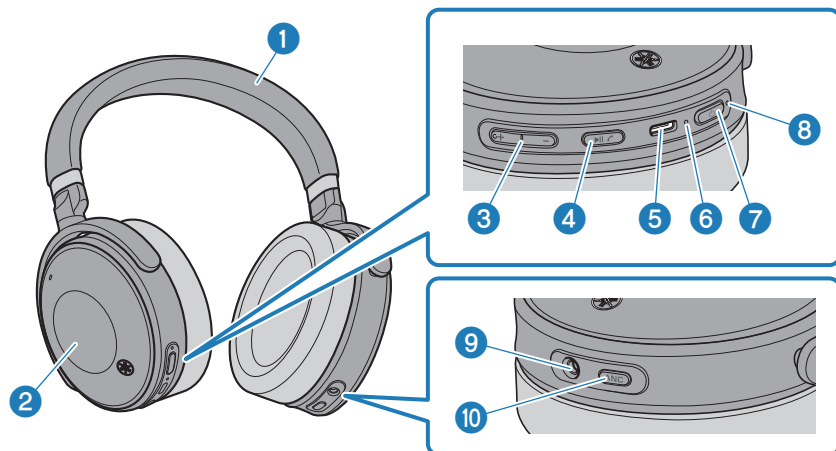


安全手冊



零件名稱

以下為耳罩式耳機零件的說明。



1 頭帶

2 外殼

3 + 鍵、- 鍵

4 功能鍵

5 充電接頭

將 USB 電源線插入充電接頭。

6 麥克風

擷取您在通話時的說話聲。

7 電源鍵

8 指示燈

9 外接輸入插孔

10 ANC 鍵

註

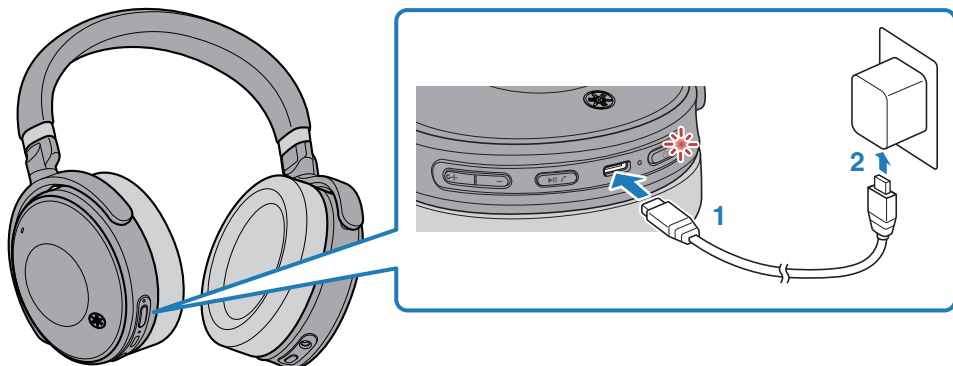
外殼具有內建麥克風，能擷取環境聲音。如果用手遮住外殼，NOISE CANCELLING 和 AMBIENT SOUND 將無法正常運作，且您可能聽見噪音。

充電及供電

充電本產品

使用本產品前，請先將充電器充電。

務必使用本產品隨附的 USB 電源線。此外，使用 USB 電源變壓器時，務必確定變壓器支援 5V DC（至少 0.5 A）市電輸出。



1 將 USB 電源線插入控制器。

2 將 USB 電源線插入 USB 電源變壓器。

指示燈會在充電期間亮起，並在充電完成後熄滅。

註

- 如果使用非本產品隨附的 USB 電源線，可能會無法充電。
- 您可使用電腦的 USB 連接埠取代以 USB 電源變壓器充電。
- 本產品的電源會在充電時關閉。這時，您將無法操作或播放音樂。

須知

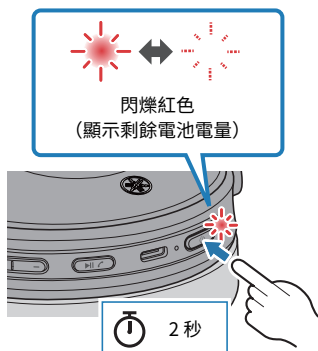
- 在中國境內充電本產品時，務必使用通過 CCC 認證的 USB 電源變壓器。

開啟電源

開啟電源。

1 按住電源鍵兩秒。

指示燈如下所示亮起，且電源會開啟。



相關連接

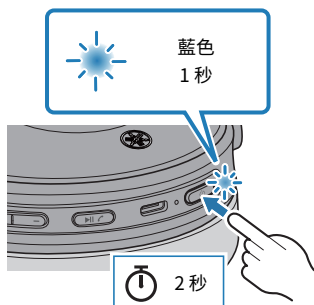
- “檢查剩餘電池電量” (p.14)
- “登錄藍牙裝置 (配對)” (p.15)
- “連接藍牙裝置” (p.17)

關閉電源

關閉本產品的電源。

1 按住電源鍵兩秒。

指示燈如下所示亮起，且電源會關閉。



檢查剩餘電池電量

本產品開啟電源後，您可從閃爍的指示燈及音訊訊息確認剩餘電池電量。

- 音訊訊息：
 - Battery High：剩餘電量充足
 - Battery Medium：剩餘電量中等
 - Battery Low：剩餘電量偏低
- 指示燈（控制器上）：
 - 閃爍三次（紅色）：剩餘電量充足
 - 閃爍兩次（紅色）：剩餘電量中等
 - 閃爍一次（紅色）：剩餘電量偏低

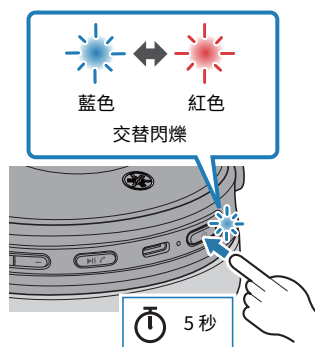
連接

登錄藍牙裝置 (配對)

先將本產品連接至藍牙裝置，依照下列步驟登錄 (配對) 本產品與該裝置。

1 將本產品設為配對模式。

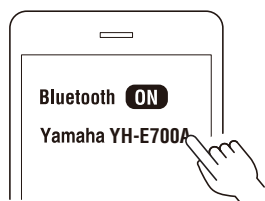
在電源關閉時，按住 電源鍵，直到指示燈如下圖所示閃爍。您將會聽見耳機發出「Pairing」音訊訊息，且耳機將會進入登錄 (配對) 準備模式。



2 啟用藍牙裝置上的藍牙功能。

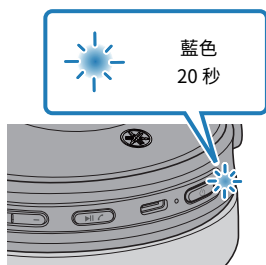
可連接藍牙裝置的清單將會顯示。

3 在藍牙裝置上，從此清單選擇本產品。



如果成功連接，將會聽見「Pairing Successful」音訊訊息。

本產品上的指示燈會亮起藍色 (約 20 秒)。



註

- 大約兩分鐘後，配對準備模式將會自動結束。若要重新登錄，請從步驟 1 開始操作。
- 本產品最多可登錄 8 台裝置。自第 9 台裝置之後，將會刪除較舊的登錄 (先刪除最舊的登錄)。
- 若連接時需要密碼，請輸入「0000」。

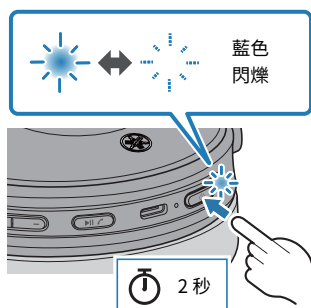
相關連接

- “連接藍牙裝置” (p.17)
- “中斷連接藍牙裝置” (p.18)
- “關於耳機／耳罩式耳機的應用程式” (p.25)

連接藍牙裝置

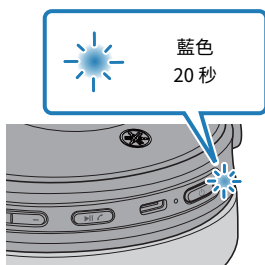
本產品會連接已登錄（配對）的藍牙裝置。

開啟電源時，本產品會搜尋上次連接的藍牙裝置並自動連接。



如果本產品沒有自動連接藍牙裝置，則表示正在等待連接。請操作藍牙裝置連接本產品。

如果成功連接，將會聽見「Connected」音訊訊息。指示燈將顯示如下。



註

本產品連接至單一藍牙裝置，無法同時連接至多台裝置。

相關連接

- “登錄藍牙裝置（配對）” (p.15)
- “中斷連接藍牙裝置” (p.18)
- “關於耳機／耳罩式耳機的應用程式” (p.25)

中斷連接藍牙裝置

依照下列步驟中斷連接藍牙裝置。

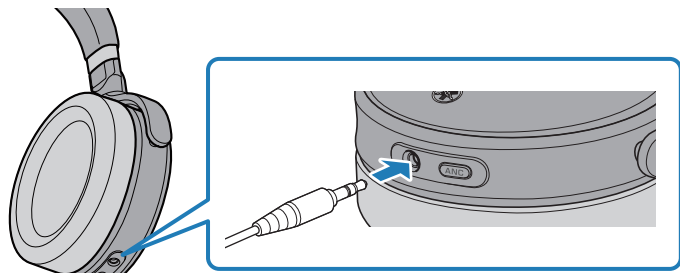
- 操作藍牙裝置，中斷連接耳機。
 - 本產品將會進入等待連接藍牙裝置的模式。
- 關閉藍牙裝置的電源。
 - 本產品將會進入等待連接藍牙裝置的模式。
- 關閉本產品的電源。

相關連接

- “登錄藍牙裝置（配對）” (p.15)
- “連接藍牙裝置” (p.17)
- “關於耳機／耳罩式耳機的應用程式” (p.25)

使用纜線連接

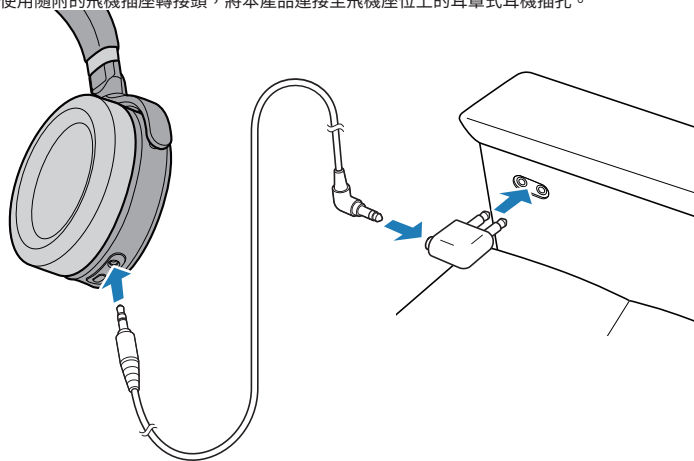
可使用 3.5 mm 立體聲迷你插頭纜線（隨附），將本產品連接至外部裝置的耳機輸出插孔。



- 透過纜線進行連接時，以下功能將無法使用。
 - 連接藍牙裝置
 - 電話
 - 使用 Headphones Controller 操作本產品
 - 使用本產品的按鍵（除電源鍵和 ANC 鍵外）
- 本產品開啟時，即使在連接纜線的情況下，仍可使用 ANC 鍵切換至 AMBIENT SOUND 或 NOISE CANCELLING。
- 如果在連接纜線的情況下使用本產品，即使電源已關閉，仍可作為一副普通的耳罩式耳機使用。
- 拔下纜線將會關閉電源。

註

使用隨附的飛機插座轉接頭，將本產品連接至飛機座位上的耳罩式耳機插孔。



配戴本產品

戴上耳罩式耳機

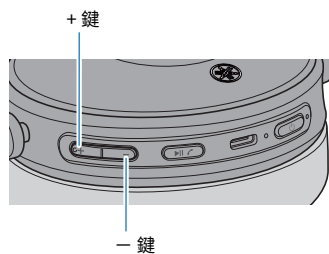
檢查耳罩式耳機左右兩側的標記，戴上時確定耳罩式耳機的位置正確。



操作本產品

調整音量

依照下列步驟調整音量。



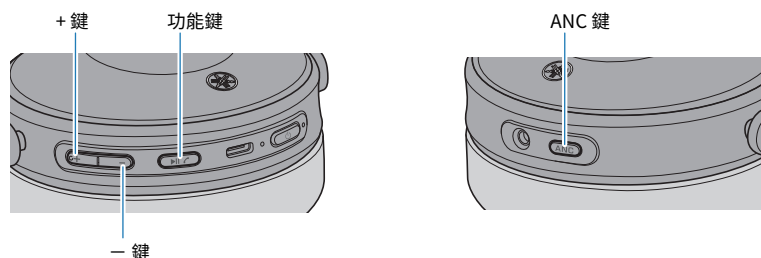
- 調高音量
按下 + 鍵。
- 調低音量
按下 - 鍵。

註

連接至可調整音量的裝置（例如智慧型手機）時，您也可以使用該裝置調整音量。

聆聽音樂

您可在播放期間使用以下功能。



- 暫停或重新開始播放
按下功能鍵。
- 跳至下一首歌曲
按住 + 鍵，直到聽見「嗶」聲（大約兩秒）。
- 返回歌曲開頭，或跳到上一首歌曲
按住 - 鍵，直到聽見「嗶」聲（大約兩秒）。
- 將 NOISE CANCELLING/AMBIENT SOUND 切換至開啟及關閉
按下 ANC 鍵。狀態會依下列順序變更。
 - NOISE CANCELLING（預設定）：將從本產品聽見 Noise Cancel 音訊訊息。
 - AMBIENT SOUND：將從本產品聽見 Ambient Sound 音訊訊息。
 - NOISE CANCELLING/AMBIENT SOUND 已停用：將從本產品聽見 Off 音訊訊息。

註

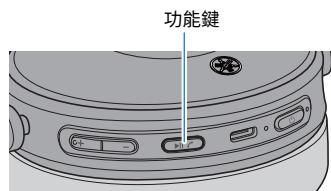
- 若要選擇欲播放的歌曲，請操作藍牙裝置。
- 您也可以使用 Headphones Controller 應用程式設定 NOISE CANCELLING/AMBIENT SOUND 功能。

相關連接

- “調整音量” (p.21)
- “根據周圍環境播放聲音” (p.29)

接聽來電

連接至具有電話功能的藍牙裝置（例如智慧型手機）時，您可使用本產品交談。請依下列說明操作本產品。



- 接聽來電
按下功能鍵。
- 結束通話
通話過程中，按下功能鍵。
- 拒接來電
有來電時，按住功能鍵至少兩秒。

註

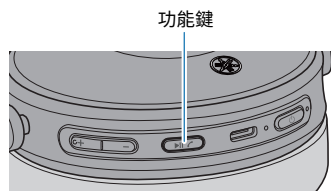
當有來電時，將會暫停任何播放中的音樂。通話結束或拒接來電時，將會自動繼續音樂播放。

相關連接

“調整音量” (p.21)

使用智慧型手機的語音助理功能

將本產品連接至支援語音助理功能（例如 Siri 或 Google 助理）的藍牙裝置時，您可使用本產品控制語音助理。



1 按兩下功能鍵。

語音助理將會啟動，您可用聲音進行操作。

註

- 語音助理功能的操作將會根據藍牙裝置而有不同。如需詳細資訊，請參閱藍牙裝置的使用手冊。
- 若要結束聆聽語音助理，請操作藍牙裝置。

設定

關於耳機／耳罩式耳機的應用程式

Headphones Controller 是智慧型手機專用的應用程式，可從 Yamaha 耳機或耳罩式耳機獲得最佳的音質。



此應用程式可讓您執行以下操作。

- 顯示耳機／耳罩式耳機的狀態（例如剩餘電池電量）
- 進行耳機／耳罩式耳機的詳細設定

從 App Store（iOS 裝置）或 Google Play（Android 裝置）安裝應用程式。

如需詳細資訊，請參閱各商店的應用程式相關資訊。

相關連接

- “根據音量自動調整音質” (p.27)
- “根據產品配戴方式自動調整音質” (p.28)
- “根據周圍環境播放聲音” (p.29)
- “設定自動待機時間” (p.30)

設定清單 (主畫面)

以下顯示可在 Headphones Controller 應用程式的主畫面上進行的設定。

註

應用程式畫面可能根據您的產品而有不同。

- LISTENING CARE
開啟／關閉 LISTENING CARE (根據音量自動調整音質的功能)。
- NOISE CANCELLING
這會設定播放與環境聲音之間的平衡。
- LISTENING OPTIMIZER
開啟／關閉 LISTENING OPTIMIZER (此功能可即時測量並分析聲音，自動調整音質)。
- 自動關機定時器
設定在藍牙中斷連接後關閉電源前的等待時間。

相關連接

- “關於耳機／耳罩式耳機的應用程式” (p.25)
- “根據音量自動調整音質” (p.27)
- “根據產品配戴方式自動調整音質” (p.28)
- “根據周圍環境播放聲音” (p.29)
- “設定自動待機時間” (p.30)

根據音量自動調整音質

當 LISTENING CARE 啟用時，本產品將會根據播放音量自動調整音質。

此功能會調整頻率平衡，即使低音量也能提供豐富的播放音質。

使用 Headphones Controller 應用程式進行這些設定。

- LISTENING CARE
設定
 - ON (預設設定)：啟用 LISTENING CARE
 - OFF：停用 LISTENING CARE

相關連接

- “關於耳機／耳罩式耳機的應用程式” (p.25)
- “設定清單 (主畫面)” (p.26)

根據產品配戴方式自動調整音質

當 LISTENING OPTIMIZER 啟用時，本產品將會配合耳罩式耳機配戴方式，自動調整音質。使用 Headphones Controller 應用程式進行這些設定。

- LISTENING OPTIMIZER
設定
 - ON (預設設定)：啟用 LISTENING OPTIMIZER
 - OFF：停用 LISTENING OPTIMIZER

相關連接

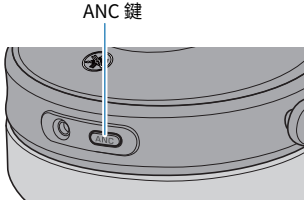
- “關於耳機／耳罩式耳機的應用程式” (p.25)
- “設定清單 (主畫面)” (p.26)

根據周圍環境播放聲音

不論是想在吵雜的地方欣賞音樂，或想在聽音樂時也保持聆聽周遭的聲音，您都可根據情況設定本產品播放聲音的方式。

啟用 NOISE CANCELLING 時，本產品內建的 ADVANCED ANC 功能會降低外在噪音，同時維持播放音質。

啟用 AMBIENT SOUND 功能時，周遭的聲音將會與播放聲音融合在一起。在想要和他人短暫交談等情況下，此功能十分實用。



1 按下 ANC 鍵。

設定會依下列順序變更。

- NOISE CANCELLING (預設設定)：將從本產品聽見 Noise Cancel 音訊訊息。
- AMBIENT SOUND：將從本產品聽見 Ambient Sound 音訊訊息。
- NOISE CANCELLING、AMBIENT SOUND 已停用：將從本產品聽見 Off 音訊訊息。

註

- 您也可以使用 Headphones Controller 應用程式中的 NOISE CANCELLING 按鈕設定此功能。設定如下所述。
 - NOISE CANCELLING (預設設定)：本產品的主動式降噪功能可在播放聲音時降低外在的噪音。
 - AMBIENT SOUND：周遭的聲音將會與播放聲音融合在一起。
 - OFF：將會在不進行降噪處理的情況下播放聲音。
- 根據目前播放及周遭的聲音類型，環境聲音可能聽不清楚。在此情況下，請暫停播放。
- 請勿用手遮住本產品的外殼。如果用手遮住麥克風，NOISE CANCELLING 和 AMBIENT SOUND 將無法正常運作，且您可能聽見噪音。



相關連接

- “零件名稱” (p.10)
- “關於耳機／耳罩式耳機的應用程式” (p.25)

設定自動待機時間

經過一段時間沒有與藍牙裝置連接時，本產品將會自動關閉。您可設定在未接收連接後關閉電源前的等待時間。

使用 Headphones Controller 應用程式進行這些設定。

- 自動關機定時器
設定
 - 5分鐘
 - 30分鐘
 - 1小時
 - 3小時
 - 關閉（預設設定）：持續（不自動關閉電源）

相關連接

- “開啟電源” (p.12)
- “關於耳機／耳罩式耳機的應用程式” (p.25)
- “設定清單（主畫面）” (p.26)

更新韌體

您可更新本產品的韌體，新增新的功能、修正產品問題等等。請使用 Headphones Controller 執行更新。

如需更新內容的詳細資訊，請參閱 Yamaha 網站上的產品資訊頁面。

須知

為確保本產品與藍牙裝置之間保持穩定資料通訊，請在收訊良好的地方更新韌體。更新韌體時，請勿執行下列操作。

- 將控制器連接至電源進行充電
- 關閉本產品的電源
- 關閉 Headphones Controller 應用程式或使用其他應用程式
- 關閉智慧型手機
- 取消智慧型手機與本產品之間的連線

1 在 Headphones Controller 應用程式的主畫面上，開啟選單。

2 點選「確認韌體更新」。

如果有釋出新的韌體，您將會看見如何執行更新的指示。依照畫面上的指示安裝韌體。

相關連接

- “充電本產品” (p.11)
- “關閉電源” (p.13)
- “關於耳機／耳罩式耳機的應用程式” (p.25)
- “設定清單 (主畫面)” (p.26)

故障排除

務必先閱讀

如果使用時發現本產品無法正常運作，請先檢查下列項目。

- **關閉電源，然後重新開啟。**
- **確定本產品電力充足。**
 - “充電本產品” (p.11)
- **將本產品的韌體更新至最新版本。**
 - “更新韌體” (p.31)
- **此外，請檢查下列項目。**
 - “聽不到聲音” (p.33)
 - “電源無法開啟” (p.34)
 - “產品無法充電” (p.35)
 - “無法連接藍牙裝置” (p.36)
 - “產品無法操作或播放” (p.37)
 - “聲音失真、出現雜訊或斷斷續續。” (p.38)
 - “問題仍無法解決（客戶支援）” (p.39)

聽不到聲音

- **本產品未連接至藍牙裝置。**
 - 配對本產品。
 - “連接藍牙裝置” (p.17)
- **音量太低。**
 - 提高音量。
 - “調整音量” (p.21)
- **音樂停止播放。**
 - 開始播放。
 - “聆聽音樂” (p.22)
- **纜線可能未正確連接（使用 3.5 mm 立體聲迷你插頭纜線）。**
 - 本產品的 3.5 mm 立體聲迷你插頭纜線插孔可能未正確連接至外部裝置。
 - “使用纜線連接” (p.19)
- **使用 3.5 mm 立體聲迷你插頭纜線時，外部裝置的音量偏低。**
 - 提高外部裝置的音量。

電源無法開啟

- 剩餘電池電量可能不足。
 - 充電本產品。
 - “充電本產品” (p.11)

產品無法充電

- **電腦未開機（從電腦充電時）。**
開啟電腦的電源，然後充電本產品。
- **可能使用非本產品隨附的 USB 電源線。**
請使用隨附的 USB 電源線，確保產品正常充電。

無法連接藍牙裝置

- **本產品與您的藍牙裝置可能相距過遠。**
將本產品靠近藍牙裝置。
- **附近可能有會發出電磁波的裝置（例如微波爐、存取點等）。**
請勿在會發出電磁波的裝置附近使用本產品。
- **已登錄藍牙裝置的連線資訊可能無法正常使用。**
從藍牙裝置刪除本產品的連線資訊，然後配對本產品與該裝置。
 - “登錄藍牙裝置（配對）” (p.15)
- **在本產品上登錄之藍牙裝置的登錄資訊可能被刪除。**
重新配對本產品。
 - “登錄藍牙裝置（配對）” (p.15)
- **本產品可能已連接至其他藍牙裝置。**
中斷連接藍牙裝置，然後將本產品連接至新裝置。
- **可能連接 3.5 mm 立體聲迷你插頭纜線。**
拔除 3.5 mm 立體聲迷你插頭纜線，然後連接藍牙裝置。

產品無法操作或播放

- **本產品可能正在充電。**
您無法在充電時使用本產品。請在充電結束後使用耳機。
- **本產品的剩餘電池電量不足。**
充電本產品。
 - “充電本產品” (p.11)
- **產品暫時無法穩定運作。**
關閉電源，然後重新開啟。

故障排除 > 聲音失真、出現雜訊或斷斷續續。

聲音失真、出現雜訊或斷斷續續。

● **訊號輸入可能不清晰，導致連線不穩定。**

遠離存取點等無線裝置，或會發出電磁波的微波爐等設備。

盡量將連接的藍牙裝置放在本產品的附近。

具有無線網路連接功能的裝置可能發出會妨礙藍牙通訊的訊號。在此情況下，請關閉藍牙裝置的無線網路連接功能。

問題仍無法解決 (客戶支援)

如果仍無法解決問題，請依下列方式聯絡本公司的產品支援部門。

- **日本地區的客戶**

請聯絡購買本產品的商家，或「使用指南 (基本操作)」所列的產品支援中心。

- **日本以外地區的客戶**

請聯絡最近的授權 Yamaha 經銷商或服務中心。

附錄

規格

本產品的規格如下所示。

- 單體型式
 - 耳罩式
- 單體
 - 40 mm
- 頻率範圍
 - 8–40,000 Hz
- 藍牙版本
 - 5.0
- 支援設定檔
 - A2DP、AVRCP、HFP、HSP
- 支援解碼器
 - SBC、AAC、Qualcomm® aptX™ Adaptive
- 支援的內容保護（僅限日本）
 - SCMS-T
- 最大通訊範圍
 - 10 m（無阻礙）
- 可配對裝置數量上限
 - 8

充電電池

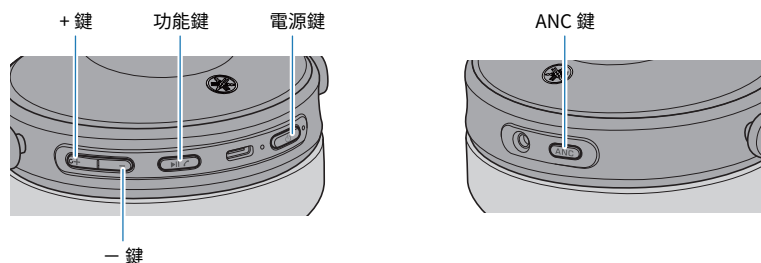
- 內部充電電池
 - 鋰離子電池
- 充電時間（至滿電量）
 - 耳罩式耳機：約 3.5 小時
- 不間斷播放時間
 - 約 35 小時
- 充電溫度
 - +5–+40 °C

一般

- 重量
 - 327 g

操作清單

本產品的主要操作如下所示。



電源

- 電源開啟
 - 電源鍵 (按住兩秒)
- 電源關閉
 - 電源鍵 (按住兩秒)

音量

- 增加音量
 - + 鍵
- 降低音量
 - - 鍵

音樂播放

- 暫停 / 播放
 - 功能鍵
- 跳至下一首歌曲
 - + 鍵 (按住直到聽見「嗶」聲)
- 回到歌曲開頭 (歌曲播放到一半) 或回到上一首歌曲 (歌曲剛開始播放)
 - - 鍵 (按住直到聽見「嗶」聲)

選擇模式

- 開啟 / 關閉 NOISE CANCELLING/AMBIENT SOUND
 - ANC 鍵

電話

- 接聽來電
 - 功能鍵
- 結束通話
 - 功能鍵
- 拒接來電
 - 功能鍵 (按住兩秒)

其他功能

- 開始配對
 - 在電源關閉時按住 電源鍵（五秒）
- 啟動語音助理
 - 功能鍵（快速連按兩下）

指示燈顯示及音訊訊息清單

本產品的指示燈顯示及音訊訊息如下所示。

產品指示燈顯示

- 電源開啟
 - 根據剩餘電池電量閃爍。
 - 閃爍紅色三次：剩餘電量充足
 - 閃爍紅色兩次：剩餘電量中等
 - 閃爍紅色一次：剩餘電量偏低
- 藍牙裝置的配對準備模式
 - 閃爍（交替閃爍紅色和藍色）
- 正在搜尋已配對的藍牙裝置
 - 閃爍（藍色）
- 藍牙裝置連線完成
 - 亮起 20 秒（藍色）後熄滅
- 電源關閉
 - 亮起 1 秒（藍色）後熄滅

充電時的指示燈顯示

- 充電
 - 亮起（紅色）
- 已完成充電
 - 不亮燈

音訊訊息

- Battery High
 - 剩餘電池電量充足
- Battery Medium
 - 剩餘電池電量中等
- Battery Low
 - 剩餘電池電量偏低
- Power Off
 - 電源關閉
- Pairing
 - 開始登裝置登錄 (配對中)
- Pairing Successful
 - 配對成功／連線完成
- Pairing Failed
 - 配對失敗
- Connected
 - 藍牙裝置連線完成
- Disconnected
 - 已中斷連接藍牙裝置
- Noise Cancel
 - NOISE CANCELLING 已啟用
- Ambient Sound
 - AMBIENT SOUND 已啟用
- Off
 - 停用 NOISE CANCELLING、AMBIENT SOUND

相關連接

- “開啟電源” (p.12)
- “關閉電源” (p.13)
- “檢查剩餘電池電量” (p.14)
- “登錄藍牙裝置 (配對)” (p.15)
- “連接藍牙裝置” (p.17)
- “根據周圍環境播放聲音” (p.29)

Yamaha Global Site
<https://www.yamaha.com/>

Yamaha Downloads
<https://download.yamaha.com/>

Manual Development Group
© 2020 Yamaha Corporation

Published 06/2021 AM-B0

AV19-0240