



USB 音频接口

ZG 01

用户指南

ZH-
CN

目录

前言	4
关于本手册	4
关于使用本产品的注释	5
产品功能	6
配件	7
组件名称和功能	8
正面	8
后面板	9
操作面板	11
连接	13
基本连接	13
连接示例：情形 1	15
连接示例：情形 2	17
安装专用软件	19
关于“Yamaha ZG Controller”应用程序	19
安装软件 (Windows)	21
安装软件 (Mac)	22
在计算机上进行设置	23
在计算机上配置播放/录制设备	23
计算机上的环绕设置	25
操作	26
基本操作	26
将效果添加到麦克风音频	30
将效果添加到游戏和语音聊天音频	31

直播的音频设置 32

故障排除 33

电源相关 33

音频/视频相关 34

恢复出厂默认设置（恢复出厂设置） 36

固件更新 37

附录 38

关于 HDMI 38

商标 39

通用规格 40

方块图 41

前言

关于本手册

感谢您购买本 Yamaha 产品。ZG01 是一款游戏串流混音器，可用于混合来自游戏或语音聊天的音频播放，并输出混音以供在直播中使用。

手册构成

下面列出了适用于 ZG01 的手册。

- 安全指南（本产品附带）
列出了您在使用本产品时需要知道的安全相关要点。在使用本产品之前，请务必仔细阅读这些信息，以便您正确安全地使用本产品。
- 入门指南（本产品附带）
以图解形式说明首次使用本产品时需建立的连接。
- 用户指南（本指南）
介绍所有功能，例如入门指南中未作说明的内容。注意事项和其他有关事项在本指南中的分类如下。



警告

“警告”内容表示存在“重伤或死亡风险”。



注意

“注意”内容表示存在“受伤风险”。

- 须知
为避免产品故障、损坏或失灵，以及防止数据丢失并保护环境，必须遵守的事项。
 - 注
在使用本产品时须注意的要点，功能限制，以及知道了会很有用的补充知识。
- 本指南中提供的所有插图和屏幕截图都是为了便于说明。
- 请将本产品附带的手册置于您在需要时能够拿来参考的地方。您也可以从 Yamaha 网站下载这些手册，因此请根据需要利用这些资源。
<https://download.yamaha.com/>

关于使用本产品的注释

在使用 ZG01 时，请注意以下要点。

版权保护

- 请勿将本产品用于可能侵犯任何第三方权利的任何用途，包括每个国家或地区的法律规定的版权。
- 因使用本产品而可能发生的对第三方权利的任何侵犯，Yamaha 概不负责。

产品功能

ZG01 提供以下功能。

■ 用于轻松连接游戏设备的 HDMI 支持

用 HDMI 线缆将支持 HDMI 输出的游戏设备连接至 ZG01，即可在畅玩游戏时尽享音效。本产品具有两个 HDMI 输入插孔，让您能够轻松连接两台游戏设备。

■ 语音聊天支持

连接安装了语音聊天软件的计算机 (Windows/Mac) 或者智能设备（例如智能手机），即可轻松创建语音环境。

■ 直播支持

您可以将语音聊天音频与游戏音频进行混合，然后将结果输出到通过 HDMI 连接的显示器/显示屏，或者输出到通过 USB 连接的计算机*。

*存在一些限制。

■ 语音更改和游戏音效功能

您可以使用语音更改功能将回音添加到麦克风音频、输出审查音调（“滴”）并处理音频。此外，您可以使用游戏音效功能来设置适合游戏的音效。

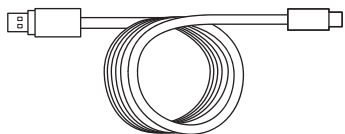
■ “Yamaha ZG Controller” 专用应用程序

在 (Windows/Mac) 计算机上安装“Yamaha ZG Controller”软件之后，您将能够控制 ZG01 中更详细的设置，例如检查和设置麦克风音频电平、调整语音聊天和游戏音频的效果、注册效果预设、设置显示器音频，等等。

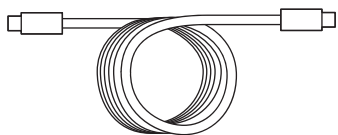
配件

ZG01 附带以下配件。

- USB 2.0 线缆 (Type A 转 Type C) , 1.5 m × 1



- USB 2.0 线缆 (Type C 转 Type C) , 1.5 m × 1

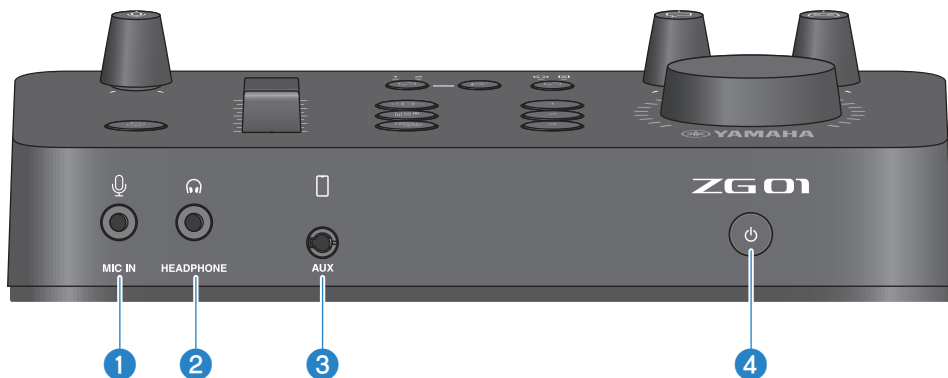


- 入门指南 × 1
- 安全指南 × 1

组件名称和功能

正面

以下说明了本主体正面每个组件的名称和功能。



1 [MIC IN] 插孔

在此处连接麦克风（3.5 mm 微型插头；支持插入式电源）。

注

连接到前面板或后面板上的 [MIC IN] 插孔。如果麦克风连接到两个插孔，那么将优先使用前面板上的 [MIC IN] 插孔。

2 [HEADPHONE] 插孔

在此处连接耳机（3.5 mm 立体声微型插头）。

3 [AUX] 插孔

在此处连接智能手机等外部设备（3.5 mm TRRS 微型插头，符合 CTIA）。

4 [⏻]（待机/开启）按钮

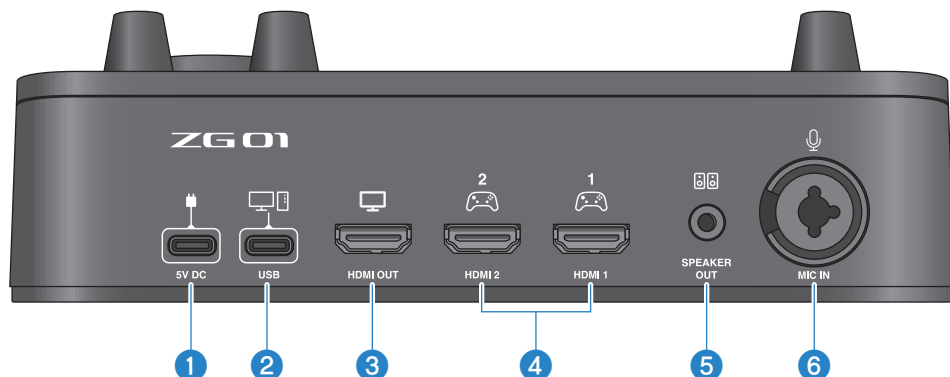
打开或关闭（待机）本主体的电源。在从“开启”切换到“待机”时，按住该按钮至少一秒。

须知

- 在“待机/开启”之间切换时，请等待至少六秒，以便保护产品。

后面板

以下说明了本主体后面板上每个组件的名称和功能。



1 [5V DC] 插孔 (USB Type-C™)

在此处连接 USB 电源适配器（市售）。使用额定 5 V DC 输出（1.5 A 或更高）的 USB 电源适配器。

使用总线电源操作

要通过总线电源使用本主体，请使用附带的 USB 2.0 线缆（Type C 转 Type C）将 2 [USB] 插孔连接到计算机上的 USB Type-C 端口。这样一来，您就不需要单独的 USB 电源适配器。

2 [USB] 端口 (USB Type-C™)

使用 USB 2.0 线缆（附带）连接计算机。

请遵循以下重要注意事项，避免造成设备故障或数据丢失。

须知

- 请勿将除计算机外的其他任何设备连接至 [USB] 接口。
- 连接设备时务必使用产品附带的 USB 2.0 线缆。
- 插拔 USB 线缆前，请退出所有应用程序，并确保本产品当前没有传输任何数据。
- 拔掉线缆后，在重新插入线缆之前，请至少等待 6 秒钟。快速插拔线缆可能会造成设备故障。

3 [HDMI OUT] 插孔

使用 HDMI 线缆（市售）连接电视机或显示器/显示屏。

4 [HDMI 1] 插孔、[HDMI 2] 插孔

使用 HDMI 线缆（市售）连接可支持 HDMI 输出的游戏设备或计算机。

5 [SPEAKER OUT] 插孔

在此处连接有源扬声器（3.5 mm 立体声微型插头）。

6 [MIC IN] 插孔

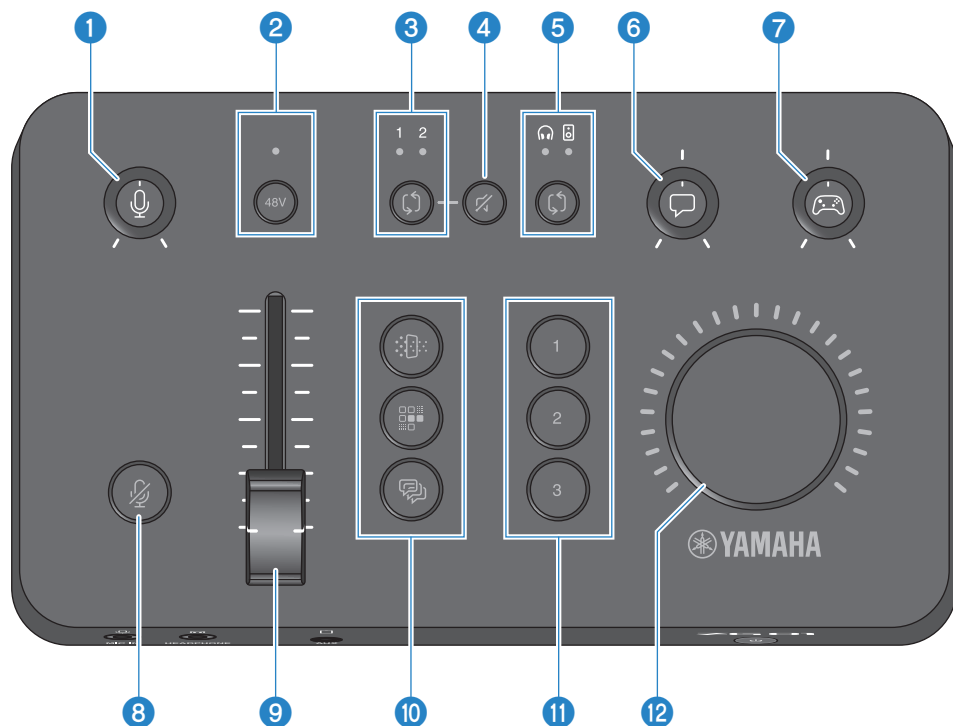
在此处连接麦克风（XLR 或 TRS 听筒插孔）。

注

连接到本主体前面板或后面板上的 [MIC IN] 插孔。如果麦克风连接到两个插孔，那么将优先使用前面板上的 [MIC IN] 插孔。

操作面板

以下说明了操作面板上每个组件的名称和功能。



1 麦克风增益 [Q] 旋钮

设置麦克风输入的基数电平。

2 幻象 [48V] 按钮/LED

打开/关闭幻象电源。按住按钮可切换开关。当此开关打开时，DC +48V 幻象电源向通过后面板上 [MIC IN] 插孔处的 XLR 连接的麦克风供电，LED 将亮起。请在使用电容式麦克风时打开此开关。

幻象电源注意事项

- 请遵守以下重要注意事项，以便防止噪音以及可能对主体或任何外部设备造成的损坏。
 - 不需要使用时，请关闭幻象电源。
 - 当连接到不支持幻象电源向后面板上的 [MIC IN] 插孔供电的设备时，请关闭此开关。
 - 当此开关打开时，请勿连接到后面板上的 [MIC IN] 插孔或从该插孔断开连接。
 - 在打开/关闭开关前，请将 1 麦克风增益 [Q] 旋钮调至最低，并打开 8 麦克风静音 [M] 按钮。

3 HDMI 选择 [H] 按钮/LED

将 HDMI 输入切换为 [HDMI 1] 或 [HDMI 2]。所选输入的 LED 亮起。

4 HDMI 静音 [🔇] 按钮

将 HDMI 音频输入静音。当音频静音时，该按钮亮起。

5 显示器选择 [🔊] 按钮/LED

切换监听音频的输出目的地（耳机或扬声器）。所选输出的 LED 亮起。



- 请先调节所连接设备的音量，然后再更改输出目的地。因为受您连接的设备影响，音量可能会突然变大，这可能会损害您的听力或导致外部设备故障。

6 语音聊天音量 [🗨️] 旋钮

调节聊天中另一方的音量。

7 游戏音量 [🎮] 旋钮

调节游戏的音量。

可使用此旋钮调节通过 HDMI 连接的家用游戏设备的音频和通过 USB 连接的计算机的音频。

8 麦克风静音 [🔇] 按钮

将麦克风音频静音。当音频静音时，该按钮亮起。

9 麦克风电平（音量控制器）

调节麦克风音频的输出电平。

10 麦克风音效 [🔊] [🔊] [🗨️] 按钮

将效果添加到麦克风音频。应用效果时该按钮亮起。（第 30 页）

11 游戏效果 [1] [2] [3] 按钮

将效果添加到游戏音频和与您聊天的一方的音频。开启效果时此按钮亮起。（第 31 页）

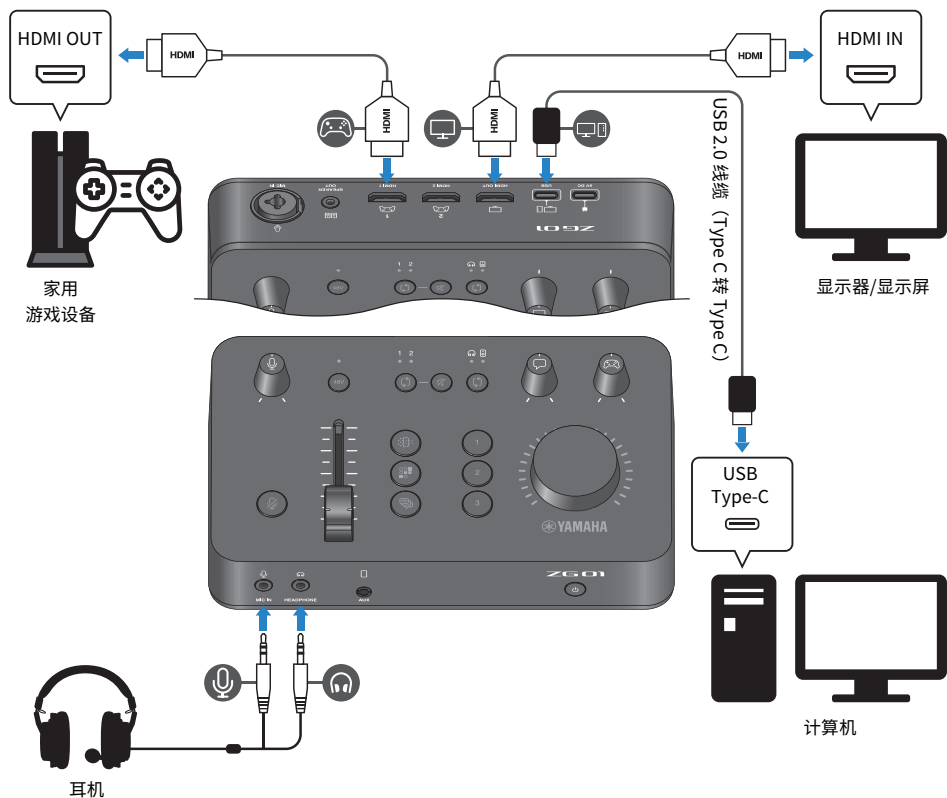
12 [VOLUME] 旋钮

调节通过 **5** 显示器选择 [🔊] 按钮选中的耳机或扬声器的音量。单独记住耳机和扬声器的音量。

连接

基本连接

本示例演示如何在玩游戏时通过计算机的语音聊天应用程序建立连接进行语音聊天。您可以使用 ZG01 播放通过 HDMI 连接的家用游戏设备或通过 USB 连接的计算机上的游戏音频。



需要使用的设备

- 支持 HDMI 的家用游戏设备
- 支持 HDMI 输出的显示器/显示屏
- HDMI 线缆 (× 2)
- 计算机 (具有 USB Type-C™ 端口)
- 附带的 USB 2.0 线缆 (Type C 转 Type C)

连接 > 基本连接

- 耳机（带模拟连接）

如果使用带有 TRRS（4 导体）立体声迷你插头的耳机，则需要一根音频线缆，分别连接麦克风插头和耳机插头。

连接

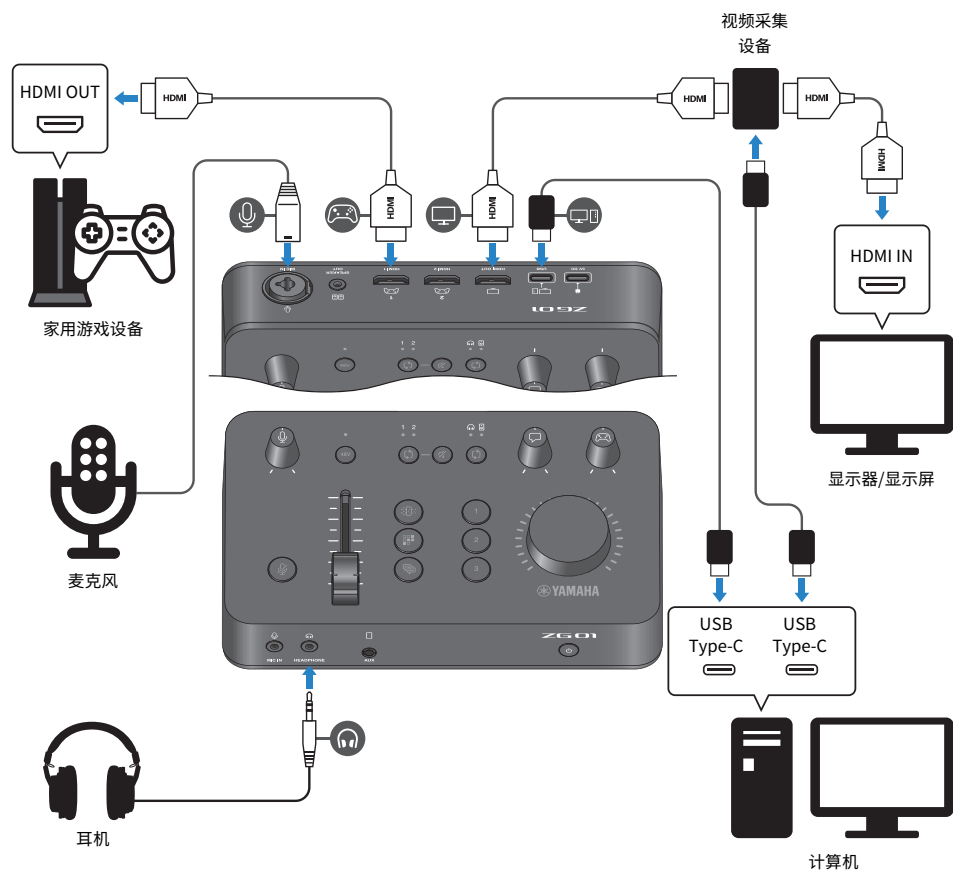
- 使用 HDMI 线缆将家用游戏设备的 HDMI 输出连接至 ZG01 的 [HDMI 1] 插孔（或 [HDMI 2] 插孔）。
- 使用 HDMI 线缆将 ZG01 的 [HDMI OUT] 插孔连接至显示器/显示屏的 HDMI 输入。
- 使用附带的 USB 2.0 线缆连接 ZG01 的 [USB] 插孔和计算机上的 USB 端口。
- 连接耳机（将 [MIC IN] 插孔与前面板上的 [HEADPHONE] 插孔相连接）。
如果使用带有 TRRS（4 导体）立体声迷你插头的耳机，请使用音频线缆分别连接麦克风插头和耳机插头。

注

- 如果您的计算机使用 Type-A USB 端口，请使用附带的 USB 2.0 线缆（Type C 转 Type A）进行连接。在本例中，您需要使用 USB 电源适配器（市售）连接 ZG01 [5V DC] 插孔。（第 9 页）
- 为此，您需要在计算机上安装 Yamaha ZG Controller。（第 19 页）

连接示例：情形 1

本示例展示如何进行连接，以便在进行语音聊天的同时直播游戏中的实时状况。您需要使用视频采集设备来流式传输视频。



需要使用的设备

- 支持 HDMI 的家用游戏设备
- 支持 HDMI 输出的显示器/显示屏
- HDMI 线缆 (× 3)
- 计算机 (具有 USB Type-C™ 端口)
- 附带的 USB 2.0 线缆 (Type C 转 Type C)
- 麦克风和耳机
- 视频采集设备

连接 > 连接示例：情形 1

- USB 线缆（用于连接视频采集设备）

连接

- 使用 HDMI 线缆将 ZG01 的 [HDMI 1] 插孔（或 [HDMI 2] 插孔）与家用游戏设备的 HDMI 输入相连接。
- 使用 HDMI 线缆将 ZG01 的 [HDMI OUT] 插孔与视频采集设备的 HDMI 输出相连接。
- 使用 HDMI 线缆将显示器/显示屏的 HDMI 输入连接至视频采集设备的 HDMI OUT 插孔。
- 使用 USB 线缆将计算机 USB 端口连接至视频采集设备。
- 使用附带的 USB 2.0 线缆连接 ZG01 的 [USB] 插孔和计算机上的 USB 端口。
- 将麦克风连接到后面板上的 [MIC IN] 插孔。
- 将耳机连接至 [HEADPHONE] 插孔。

版权保护

通过直播发布内容时，请注意以下注意事项。

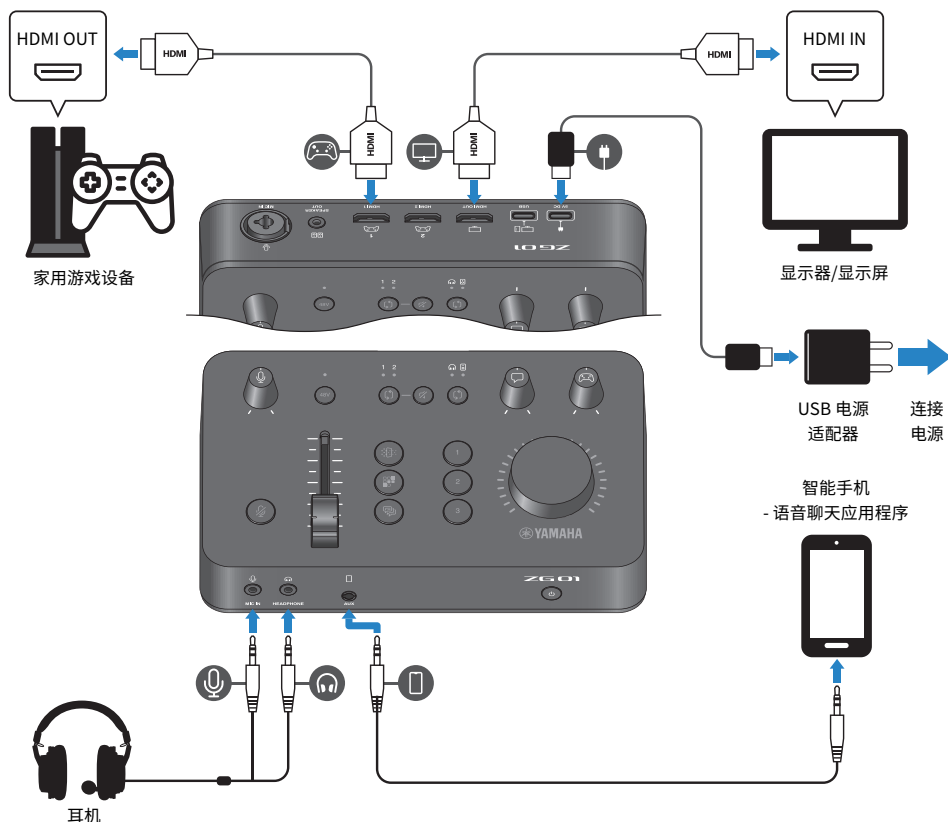
- 请勿将本产品用于可能侵犯任何第三方权利的任何用途，包括每个国家或地区的法律规定的版权。
- 因使用本产品而可能发生的对第三方权利的任何侵犯，Yamaha 概不负责。

注

- 连接电容麦克风时，请启动 ZG01，然后按住幻象 [48V] 按钮，打开幻象电源。（第 11 页）
- 在将麦克风连接至后面板上的 [MIC IN] 插孔后，请勿在前面板的 [MIC IN] 插孔中插入任何东西。如果两个插孔都连接了麦克风，则将优先使用前面板上的 [MIC IN] 插孔。
- 为此，您需要在计算机上安装“Yamaha ZG Controller”。（第 19 页）
- 直播的音频可以输出至 [HDMI OUT] 插孔和 [USB] 端口。在“Yamaha ZG Controller”的 STREAMING OUTPUT MIXER 屏幕中配置输出目的地。[USB] 端口的输出设置为“ON”时，将显示一条警告消息。如果发生此情况，您必须仔细查看消息并同意。
- 所示的连接视频采集设备的方法仅为其中一个示例。请在连接前阅读相关产品的用户手册。

连接示例：情形 2

本示例展示如何创建连接，在家庭游戏设备上玩游戏时，通过智能手机的语音聊天应用程序进行语音聊天。这样一来，您就不需要连接至计算机了。



需要使用的设备

- 支持 HDMI 的家用游戏设备
- 支持 HDMI 输出的显示器/显示屏
- HDMI 线缆 (× 2)
- 市售 USB 电源适配器 (输出最低为 DC 5V、1.5 A)
- 附带的 USB 2.0 线缆 (Type-C 转 Type-C, 或 Type-C 转 Type-A)
- 智能手机
您还需要事先在计算机上安装语音聊天软件。
- 3.5 mm 4 导体 (TRRS) 立体声迷你线缆 (用于连接智能手机)

连接 > 连接示例：情形 2

- 耳机（带模拟连接）

如果使用带有 TRRS（4 导体）立体声迷你插头的耳机，则需要一根音频线缆，分别连接麦克风插头和耳机插头。

连接

- 使用 HDMI 线缆将 ZG01 的 [HDMI 1] 插孔（或 [HDMI 2] 插孔）与家用游戏设备的 HDMI 输入相连接。
- 使用 HDMI 线缆将 ZG01 的 [HDMI OUT] 插孔连接至显示器/显示屏的 HDMI 输入。
- 使用 4 导体 (TRRS) 立体声迷你线缆将 ZG01 的 [AUX] 插孔连接至智能手机的音频输入/输出插孔。
- 连接耳机（将 [MIC IN] 插孔与前面板上的 [HEADPHONE] 插孔相连接）。
- 使用附带的 USB 2.0 线缆连接 USB 电源适配器时，请使用 Type A 转 Type C 或 Type C 转 Type C 线缆（具体取决于 USB 电源适配器上的输出插孔）。

注

您需要使用“Yamaha ZG Controller”来编辑 ZG01 的各种参数。连接计算机并安装“Yamaha ZG Controller”。(第 19 页)

安装专用软件

关于“Yamaha ZG Controller”应用程序

“Yamaha ZG Controller”是用于配置和控制 ZG01 的应用程序。您可以使用此软件来调节 ZG01 上的麦克风和显示器音频、进行视频效果和游戏效果设置，以及使用预设、更新固件，等等。

■ 如何安装“Yamaha ZG Controller”

从 Yamaha 网站下载“TOOLS for ZG”软件包，并在计算机上安装。

“TOOLS for ZG”包含以下应用程序和驱动程序。

- Yamaha ZG Controller：用于配置和控制 ZG01 的应用程序。
- Yamaha Steinberg USB Driver：允许计算机识别 ZG01 的 USB 驱动程序。

注

您需要同意在安装期间显示的“使用条款”才能使用此软件。

■ 启动“Yamaha ZG Controller”

请参阅操作指南，了解如何使用各项功能和更改显示语言。

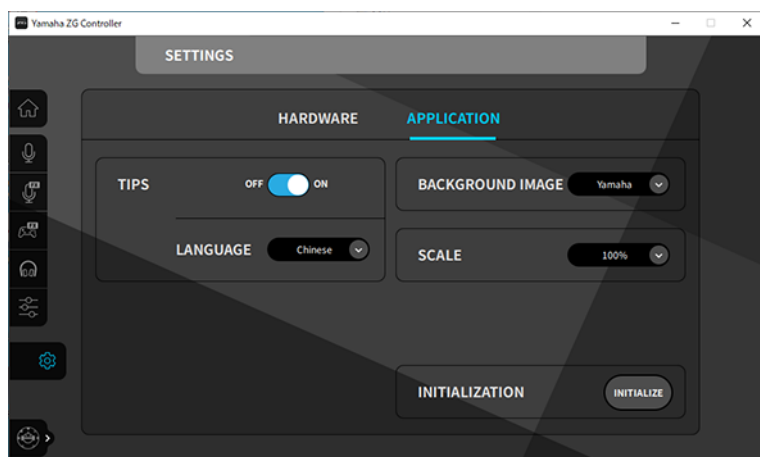
操作指南

点击屏幕右上角的“?”图标，将显示操作指南。



切换语言

您可以使用“SETTINGS (APPLICATION)”屏幕上的“LANGUAGE”参数切换操作指南和提示（按钮和其他控件的指南）中使用的语言。首次启动软件时，软件语言会根据操作系统语言设置自动变更为英语、日语或中文。



相关链接

- “安装软件 (Windows)” (第 21 页)
- “安装软件 (Mac)” (第 22 页)

安装软件 (Windows)

本部分说明如何在 Windows 计算机上安装“TOOLS for ZG”软件包。“TOOLS for ZG”包含“Yamaha ZG Controller”应用程序和“Yamaha Steinberg USB Driver”驱动程序。

■ 安装

按照以下步骤进行安装。完成安装后，将 ZG01 连接至您的 Windows 计算机。

1 访问以下网站，下载“TOOLS for ZG”。

<https://www.yamaha.com/2/zg01/>

2 展开（解压缩）已下载的文件并运行“Install_ZG.exe”文件。

如果没有管理员权限，请按照所示的消息进行操作，以使用管理员权限来执行文件。

3 按照屏幕上的说明进行安装。

当出现提示您重新启动的屏幕时，请按照说明重新启动计算机。

现在，“TOOLS for ZG”已安装完毕。

使用附带的 USB 2.0 线缆将 ZG01 连接至您的 Windows 计算机。

■ 卸载

按照以下步骤卸载应用程序和驱动程序。

1 在 Windows 计算机的“设置”上，打开“应用和功能”。

2 从已安装程序列表中选择“Yamaha ZG Controller”或“Yamaha Steinberg USB Driver”，并点击“卸载”。

分别安装“Yamaha ZG Controller”和“Yamaha Steinberg USB Driver”。

3 按照屏幕上的说明进行卸载。

当出现提示您重新启动的屏幕时，请按照说明重新启动计算机。

安装软件 (Mac)

本部分说明如何在 Mac 上安装“TOOLS for ZG”软件。“TOOLS for ZG”包含“Yamaha ZG Controller”应用程序、“Yamaha Steinberg USB Driver”驱动程序及相应的卸载程序。

■ 安装

按照以下步骤进行安装。完成安装后，将 ZG01 连接至您的 Mac。

1 访问以下网站，下载“TOOLS for ZG”。

<https://www.yamaha.com/2/zg01/>

注

采用 Apple 芯片的 Mac 的安装步骤有所不同。有关详细信息，请参阅上述网站地址中列出的说明。

2 展开（解压缩）已下载的文件并运行“TOOLS for ZG V***.pkg”文件。

如果您不具备管理员权限，请按照显示的消息登录具有管理员权限的帐户，以便执行文件。

注

下载的文件中包含用于卸载(“Uninstall Yamaha ZG Application”和“Uninstall Yamaha Steinberg USB Driver”)的应用程序。卸载时，您需要使用这些文件。

3 按照屏幕上的说明进行安装。

当出现提示您重新启动的屏幕时，请按照说明重新启动 Mac。

现在，“TOOLS for ZG”已安装完毕。

使用附带的 USB 2.0 线缆将 ZG01 连接至 Mac。

■ 卸载

按照以下步骤卸载应用程序和驱动程序。

1 分别运行“Uninstall Yamaha ZG Application”和“Uninstall Yamaha Steinberg USB Driver”。

在计算机上进行设置

在计算机上配置播放/录制设备

安装“TOOLS for ZG”后，在您计算机上配置播放/录制设备（输入和输出设备）的设置。

播放/录制设备

ZG01 会将您的计算机识别为播放和录制设备，如下所示。

设备类型	设备名称	说明
播放设备	Windows: 扬声器 (Yamaha ZG01)	选择它，可将计算机的音频（例如游戏音频或其它应用程序的音频、系统声音）输出到 ZG01。
	Mac: Yamaha ZG01 Game	
播放设备	Windows: Voice (Yamaha ZG01)	选择它，可将语音聊天音频输出到 ZG01。
	Mac: Yamaha ZG01 Voice	
录制设备	Windows: Streaming (Yamaha ZG01)	选择它，可将 ZG01 上混合的流式音频输入到计算机。
	Mac: Yamaha ZG01 Game	
录制设备	Windows: Voice (Yamaha ZG01)	选择它，可将 ZG01 中的麦克风音频输入到计算机。
	Mac: Yamaha ZG01 Voice	

设置在 ZG01 上播放计算机中的音频（例如游戏或其它应用程序的音频）

配置计算机的播放设备，如下所示。

播放设备

Windows: 扬声器 (Yamaha ZG01)

Mac: Yamaha ZG01 Game

语音聊天应用程序的设备设置

从语音聊天应用程序的音频设置中，设置输入和输出设备，如下所示。

输入设备	输出设备
Windows: Voice (Yamaha ZG01)	Windows: Voice (Yamaha ZG01)
Mac: Yamaha ZG01 Voice	Mac: Yamaha ZG01 Voice

直播应用程序的设备设置

从直播应用程序的音频设置中，设置输入设备，如下所示。

输入设备

Windows: Streaming (Yamaha ZG01)

Mac: Yamaha ZG01 Game

在计算机上进行设置 > 在计算机上配置播放/录制设备

注

流式音频默认输出到 [HDMI OUT] 插孔。要想输出到 [USB] 插孔，请在 Yamaha ZG Controller 的 STREAMING OUTPUT MIXER 屏幕进行设置。设置为 [USB] 端口时，会显示一条警告消息。如果发生此情况，您必须仔细查看消息并同意。

计算机上的环绕设置

要将 Windows 计算机上的音频配置为通过 ZG01 以环绕立体声播放，请编辑计算机上的声音输出设置。

在 Mac 上，它是按照正在使用的应用程序的声道格式自动配置的。

在 Windows 上启用 7.1 ch 环绕播放

- 1** 点击 Windows “开始” 按钮，打开 “设置”，然后转到 “系统” > “声音”。
- 2** 打开 “声音控制面板”。
Windows 10：选择 “声音控制面板”。
Windows 11：选择 “更多声音设置”。
- 3** 在 “播放” 选项卡中选择 “扬声器 (Yamaha ZG01)”，然后点击 “配置” 按钮。
将显示配置选择屏幕。
- 4** 在 “音频声道” 中，选择 “7.1 环绕”。
- 5** 勾选 “可选扬声器” 的所有复选框。
- 6** 勾选 “全音域扬声器” 的所有复选框。
- 7** 点击 “完成”。

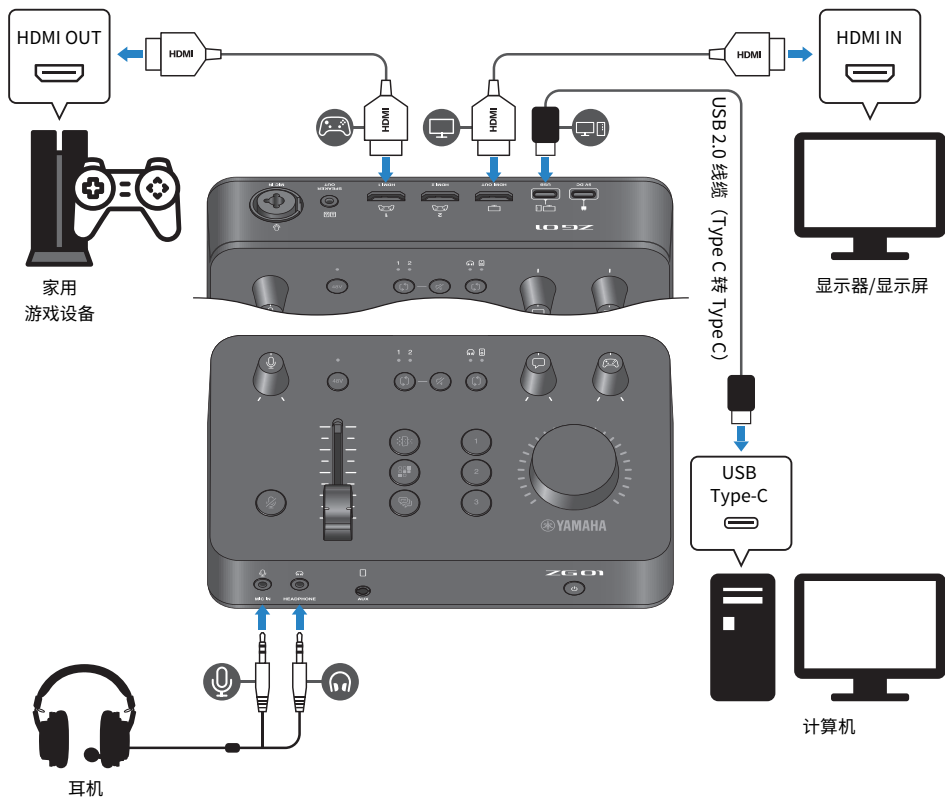
注

设置方法可能因操作系统版本而有所不同。

操作

基本操作

本部分说明在播放游戏音频时保留语音聊天的基本操作。本部分展示如何在按以下方式连接时操作本主体。



1 在打开电源之前，请将以下所有旋钮调到最低：

麦克风增益 [🎤]、麦克风电平（音量控制器）、语音聊天音量 [🗨️]、游戏音量 [🎮]



2 启动计算机。

在计算机上事先安装“TOOLS for ZG”。

3 开启 ZG01。

按 [🔌]（待机/开启）按钮。



注

要关闭电源（将本主体设置为待机），请按住 [🔌]（待机/开启）按钮至少一秒。

4 选择 HDMI 输入。

按 HDMI 选择 [🔌] 按钮，同时检查 LED 指示灯。在本示例中，我们选择了 HDMI 1，此处连接了游戏设备。



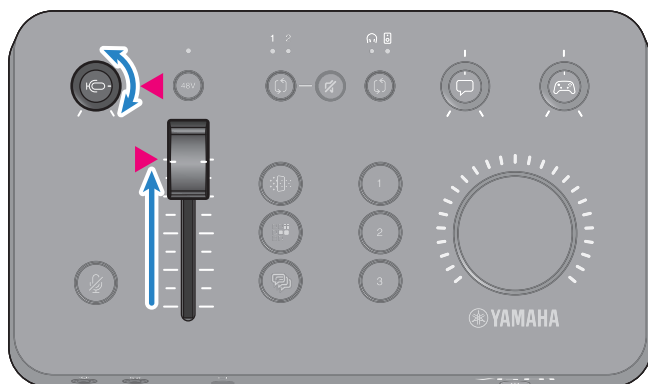
5 选择音频显示器目的地。

按显示器选择 [Q] 按钮，同时检查 LED 指示灯。在本示例中，我们选择了耳机。

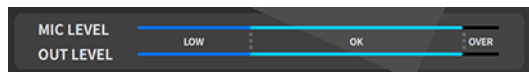


6 调节麦克风音频的输入和输出电平。

将每个旋钮调到图中所示的位置。当您向麦克风发声时，您将听到声音传入耳机。通过麦克风增益 [Q] 旋钮来调节麦克风音频输入电平，通过麦克风电平（音量控制器）来调节麦克风音频输出电平，以获得适合的电平。



您可以使用 Yamaha ZG Controller 软件来检查麦克风输入/输出电平。调节输入电平(MIC LEVEL) 和输出电平 (OUT LEVEL)，同时检查“MIC SETTINGS”屏幕上的电平表，以便电平处于“OK”范围内。



注

您可以通过 Yamaha ZG Controller 调节耳机听到的麦克风音频的监听音量。调节“HEADPHONE MONITOR SETTINGS”屏幕上的“MIC MONITOR LEVEL”。

7 调节语音聊天和游戏的音量

在输入语音聊天和游戏设备音频时，将语音聊天音量 [🗨️] 旋钮和游戏音量 [🎮] 旋钮调至中间位置，然后转动 [VOLUME] 旋钮调节整体音量。接下来，使用语音聊天音量 [🗨️] 旋钮和游戏音量 [🎮] 旋钮来调节各自的音量。



将效果添加到麦克风音频

您可以将各种效果添加到麦克风音频。

默认为每个麦克风效果按钮设置了以下类型的效果。您可以从“Yamaha ZG Controller”专用软件的MIC EFFECT 屏幕详细调节每个效果的参数。

按钮	功能
 MIC EFFECT 1	VOICE CHANGER 1 更改麦克风输入音频的特性。默认的效果是将男声变更为女声。 每次按下开关可在打开/关闭之间切换。
 MIC EFFECT 2	SE 本主题默认输出 SE（音效）。已设置检查音（电子哔声）。 此开关仅在按下按钮时打开。 VOICE CHANGER 2 您还可以切换到 VOICE CHANGER，它可更改麦克风输入音频的特性。 每次按下按钮可在打开/关闭之间切换。
 MIC EFFECT 3	Echo 将回音添加到麦克风输入音频。 回声仅在按下按钮时应用。

使用“Yamaha ZG Controller”在“SE”和“VOICE CHANGER 2”之间切换。

将效果添加到游戏和语音聊天音频

您可以将各种效果添加到游戏音频和语音聊天音频。

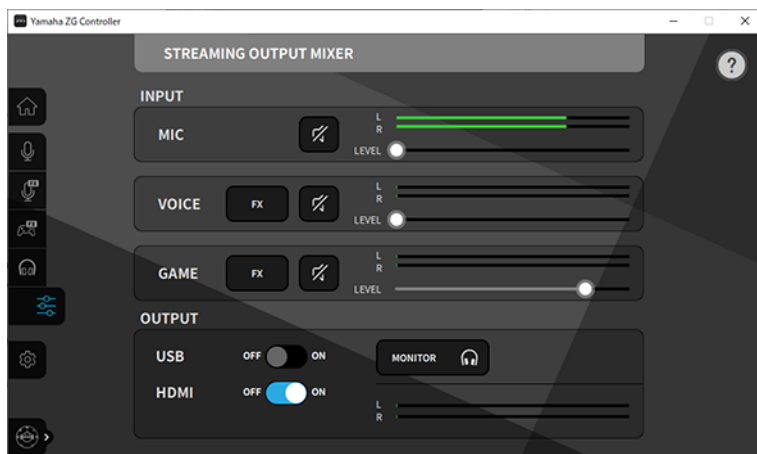
默认为每个游戏效果按钮设置了以下类型的效果。在 Yamaha ZG Controller 的 GAME EFFECT 界面上，您可以编辑效果和调节详细参数。

按钮	功能
 GAME EFFECT 1	Engage-M 推荐用于“多人对战”场景 它压低玩家的声音，重点突出环境音。 *宽频段上的平衡效果。
 GAME EFFECT 2	Search 推荐用于“搜索敌人”场景。 它压低玩家的声音，重点突出环境音。 *大力影响所有频段。
 GAME EFFECT 3	Immersive 推荐用于体验更强的游戏“沉浸式音效”。

直播的音频设置

在“Yamaha ZG Controller”的“STREAMING OUTPUT MIXER”屏幕中配置直播音频设置并设置直播音频的输出目的地。

- 1 启动 Yamaha ZG Controller 应用程序。
- 2 打开“STREAMING OUTPUT MIXER”屏幕。



- 3 设置每个 INPUT 参数。

调节 MIC（麦克风音频）、VOICE（语音聊天音频）和 GAME（游戏音频）的音量。您在此处调节的音频信号将作为直播音频输出。还可以打开/关闭 VOICE 和 GAME 效果。

- 4 设置每个 OUTPUT 参数。

设置直播音频的输出目的地。USB 设置为 ON 时，会将音频发送至 [USB] 端口；HDMI 设置为 ON 时，会将音频发送至 [HDMI OUT] 接口。可同时将两个目的地设置为 ON。要通过耳机或扬声器收听输出音频，请点击“MONITOR”，将其打开。

注

- OUTPUT 的 USB 设置为 ON 作为直播音频输出目的地时，会显示一条警告消息。如果发生此情况，您必须仔细查看消息并同意。
- 如果为 HDMI 输入信号启用了 HDCP，即使 OUTPUT USB 设置为 ON，音频也不会输出到 [USB] 端口。要输出音频，请在通过 HDMI 连接的游戏设备的设置中禁用 HDCP。
- 要通过扬声器或耳机收听音频，请使用 ZG01 操作面板上的显示器选择 [C] 按钮，切换为扬声器或耳机。

故障排除

电源相关

电源无法打开

- **USB 电源适配器或者计算机的供电能力可能不足。**

使用额定 5 V DC 输出 (1.5 A 或更高) 的 USB 电源适配器。要通过总线电源使用 ZG01, 请使用附带的 USB 2.0 线缆 (Type C 转 Type C) 连接到计算机上的 USB Type-C™ 插孔。

- **给总线电源供电时, 计算机电源关闭。**

开启计算机。

- **通过总线电源连接时, 您使用的 USB 线缆不适合。**

请务必使用附带的 USB 2.0 线缆 (Type C 转 Type C) 连接计算机。

电源无法关闭。

- **必须按住 [⏻] (待机/开启) 开关才能关闭电源。**

要关闭电源 (将本主体设置为待机), 请按住 [⏻] (待机/开启) 按钮至少一秒。

音频/视频相关

听不到麦克风的聲音

- **麦克风音量设置不正确。**

使用麦克风增益 [G] 旋钮调节麦克风音频输入电平，同时查看“Yamaha ZG Controller”电平表 (MIC LEVEL)。接下来，使用麦克风电平（音量控制器）调节麦克风音频输出电平，同时，查看电平表 (OUT LEVEL)。

- **麦克风静音了。**

按下麦克风静音 [M] 按钮，解除静音。

麦克风音频出现削波或出现大量噪音

- **麦克风音量设置不正确，或未对“Yamaha ZG Controller”麦克风效果的各种设置进行调节。**

使用麦克风增益 [G] 旋钮调节麦克风音频输入电平，同时查看“Yamaha ZG Controller”电平表 (MIC LEVEL)。接下来，使用麦克风电平（音量控制器）调节麦克风音频输出电平，同时，查看电平表 (OUT LEVEL)。同时，检查“Yamaha ZG Controller”麦克风效果的设置。

连接到后面板上的 [MIC IN] 插孔的麦克风没有音频输入

- **将麦克风连接至前面板上的 [MIC IN] 插孔。**

从前面板上的 [MIC IN] 插孔中拔下麦克风。如果麦克风连接到两个 [MIC IN] 插孔，则优先使用连接到前面板上的 [MIC IN] 插孔的麦克风。

- **幻象电源无法打开。**

将电容麦克风（带 XLR 插头）连接到后面板 MIC IN 插孔时，按住幻象 [48V] 按钮，打开幻象电源。

连接到 HDMI 插孔的游戏设备或计算机没有声音

- **未将游戏设备音频的输出目的地设置为 HDMI。**

检查游戏设备上的设置，并将输出设置为 HDMI。

- **HDMI 输入音频静音了**

按下 HDMI 静音 [M] 按钮，解除 HDMI 信号静音。

无法听到语音聊天音频

- **语音聊天应用程序的音频输出目的地设置不正确。**

在语音聊天应用程序设置中，选择“Voice (Yamaha ZG01)”音频输出目的地。

语音聊天的另一方听不到麦克风的聲音。

- **语音聊天应用程序的音频输入目的地设置不正确。**

在语音聊天应用程序设置中，选择“Voice (Yamaha ZG01)”音频输入目的地。

未输出直播音频。

- **直播的音频未设置为预期的输出目的地 (USB 和 HDMI)。**

使用“Yamaha ZG Controller”设置直播音频的输出目的地。在“STREAMING OUTPUT MIXER”屏幕上设置输出目的地。

● **为通过 HDMI 连接的游戏设备或计算机启用 HDCP。**

如果为 HDMI 输入信号启用了 HDCP，则无法将音频输出到“Streaming (Yamaha ZG01)” (Windows)/“Yamaha ZG01 Game” (Mac)。在游戏设备或计算机的设置中禁用 HDCP。

无法使用已连接到 [AUX] 插孔的智能手机进行语音聊天。

● **没有使用合适的线缆将智能手机连接至本主体。**

使用 3.5 mm 4 导体 (TRRS) 迷你插头线缆将本主体连接至您的智能手机。

没有任何声音传入耳机/扬声器

● **监听音频（扬声器或耳机）的输出目的地错误。**

按下显示器选择 [C] 按钮，切换到预期的输出目的地。

电视机或显示器/显示屏未显示通过 HDMI 连接的游戏设备或计算机的视频。

● **HDCP 版本可能存在一些问题。**

在“Yamaha ZG Controller”的“SETTINGS (HARDWARE)”屏幕中，将“HDCP Version”更改为“1.4”，并检查问题是否得到解决。

● **4K 视频的传输可能存在一些问题。**

在“Yamaha ZG Controller”的“SETTINGS (HARDWARE)”屏幕中，将“4K MODE”更改为“MODE 2”，并检查问题是否得到解决。

● **ZG01 未开启电源。**

ZG01 的电源关闭（待机）时，不输出 HDMI。开启 ZG01。

无法输入来自通过 USB 连接的计算机的环绕立体声

● **可能未将计算机配置为多声道输出。**

将计算机的“计算机上的环绕设置” (第 25 页) 配置为多声道输出。

注

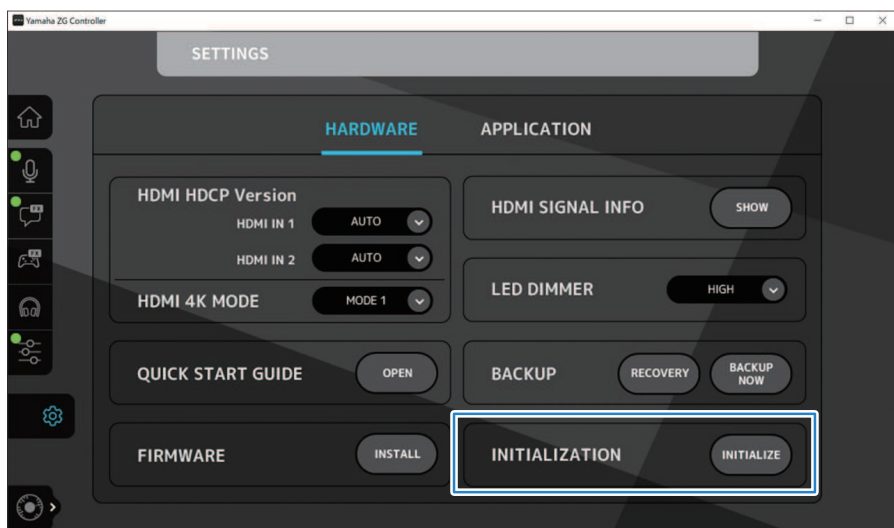
此外，请参阅产品信息页面中的“用户指南”了解 ZG01。
<https://www.yamaha.com/2/zg01/>

恢复出厂默认设置（恢复出厂设置）

要重新初始化 ZG01，请使用“Yamaha ZG Controller”。在初始化本产品之后，所有设置都将恢复为出厂默认值。我们建议在初始化之前使用软件的“BACKUP”功能来备份设置。

- 1 启动“Yamaha ZG Controller”应用程序。
- 2 打开“SETTINGS (HARDWARE)”屏幕。
- 3 点击“INITIALIZE”。

在点击之后，按照“Yamaha ZG Controller”中的说明进行操作。



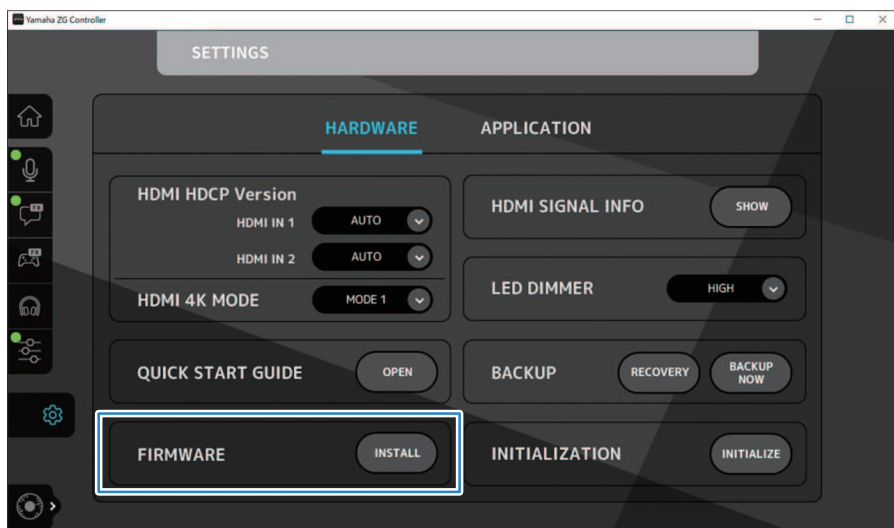
固件更新

ZG01 固件可能需要更新，以便使用新增的功能，等等。有关更新固件版本的详细信息，请参阅 Yamaha 网站。

通过操作“Yamaha ZG Controller”来更新固件。

- 1** 启动“Yamaha ZG Controller”应用程序。
- 2** 打开“SETTINGS (HARDWARE)”屏幕。
- 3** 点击“INSTALL”。

在点击之后，按照软件中的说明进行操作。



附录

关于 HDMI

ZG01 支持高达 4K/60Hz 的 HDMI 信号输入（对于音频：PCM 8 通道，192 kHz/24 位）。

- [HDMI OUT] 插孔和 [USB] 插孔可用于输出直播音频。在“Yamaha ZG Controller”专用软件的“STREAMING OUTPUT MIXER”屏幕中配置此设置。主体默认输出到 [HDMI] 插孔。
- 输出到 [HDMI OUT] 插孔的音频为固定的 2 通道，48 kHz/24 位（视频信号穿过）。
- 要直播视频，请将视频采集设备（市售）连接到 [HDMI OUT] 插孔。

注

- 当本产品处于待机模式时，HDMI 信号穿过不起作用。
- 本产品不支持 ARC/eARC。
- 在连接到设备时，请使用带有 HDMI 徽标的 HDMI 线缆（19 针）。此外，务必使用尽可能短的线缆以避免信号退化。

商标

HDMI、HDMI高清晰度多媒体接口以及HDMI标志是HDMI Licensing Administrator, Inc.在美国和其他国家的商标或注册商标。

USB Type-C™ 和 USB-C™ 是 USB Implementers Forum 的商标。

Windows、Windows 10 和 Windows 11 是 Microsoft Corporation 在美国、日本和其他国家/地区的商标或注册商标。

Apple、Mac 和 macOS 是 Apple Inc. 在美国和其他国家/地区注册的商标。

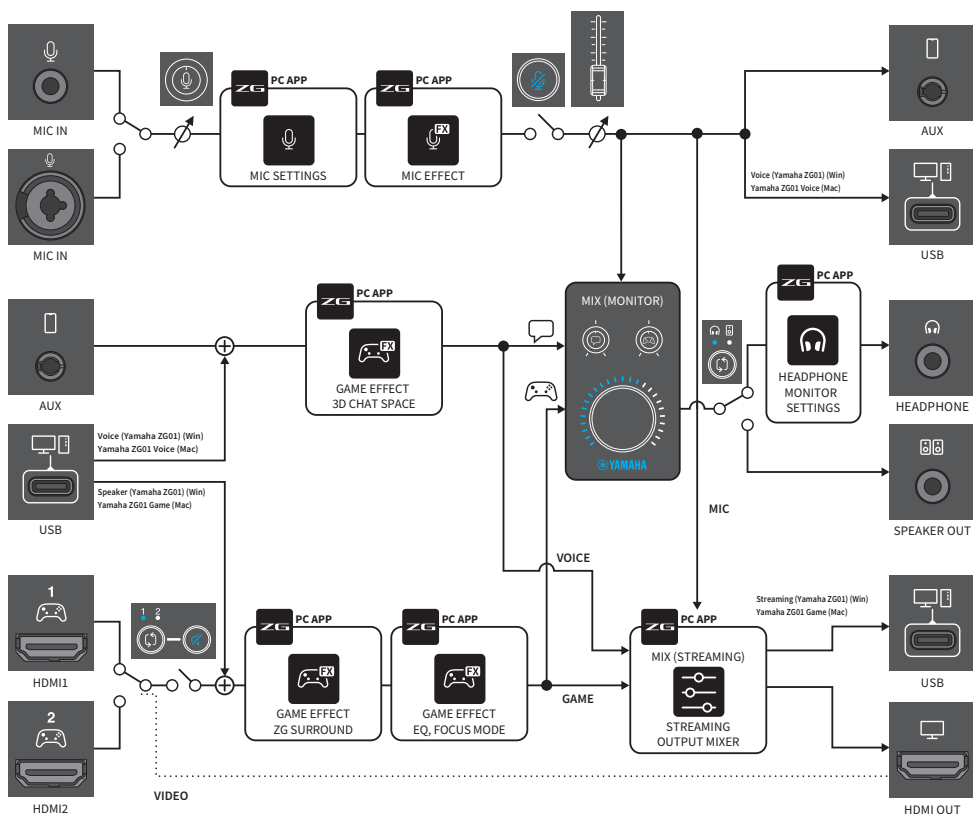
本文档中的任何公司名称、产品名称或相关名称均为其各自所有者的注册商标或商标。

通用规格

- USB 端口
 - 音频格式
PCM 24 位, 48 kHz
- HDMI 1、HDMI 2 插孔
 - 音频格式
PCM 24 位, 192 kHz (最大)
 - 视频格式
VGA、480i(60 Hz)、576i(50 Hz)、480p(60 Hz)、576p(50 Hz)、720p(60 Hz、50 Hz)、1080i(60 Hz、50 Hz)、1080p(60 Hz、50 Hz、30 Hz、25 Hz、24 Hz)、4K(60 Hz、50 Hz、30 Hz、25 Hz、24 Hz)
- HDMI OUT 插孔
 - 音频格式
PCM 24 位, 48 kHz, 2 ch
 - 视频格式
VGA、480i(60 Hz)、576i(50 Hz)、480p(60 Hz)、576p(50 Hz)、720p(60 Hz、50 Hz)、1080i(60 Hz、50 Hz)、1080p(60 Hz、50 Hz、30 Hz、25 Hz、24 Hz)、4K(60 Hz、50 Hz、30 Hz、25 Hz、24 Hz)
- 电源和电压
DC 5 V, 1500 mA
- 功耗
7.5 W (最大)
- 尺寸
195 (宽) × 47.5 (高) × 110 (长) mm
- 重量: 0.8 kg
- 配件
 - USB 2.0 线缆 (USB-C 至 USB-C) , 1.5 m × 1
 - USB 2.0 线缆 (USB-A 至 USB-C) , 1.5 m × 1
 - 入门指南 × 1
 - 安全指南 × 1
- 工作温度
0 - +40°C

*本指南的内容为出版时最新的技术规格。

方块图



Yamaha Pro Audio global website
<https://www.yamahaproaudio.com/>

Yamaha Downloads
<https://download.yamaha.com/>

© 2022 Yamaha Corporation

2022年6月发行 AM-B0