



使用指南

真無線耳機

TW-E7A

ZH-
TW

目錄

須知	5
關於本說明文件	5
商標	5
使用本產品前	7
防水性能	7
電池相關注意事項	8
產品概述	9
本產品的優點	9
配件	10
零件名稱	12
零件名稱（充電盒）	13
充電及供電	14
耳機充電	14
為充電盒充電	16
開啟電源	18
關閉電源	19
檢查剩餘電池電量	20
連接	21
登錄藍牙裝置（配對）	21
登錄（配對）不同藍牙裝置	23
連接藍牙裝置	26
中斷連接藍牙裝置	27
配戴本產品	28
戴上耳機	28
更換耳塞	29

更換矽膠耳套	30
操作本產品	31
調整音量	31
聆聽音樂	32
接聽來電	33
使用智慧型手機的語音助理功能	34
設定	35
關於耳機／耳罩式耳機的應用程式	35
設定清單（主畫面）	36
產品設定清單（選單）	37
根據音量自動調整音質	39
根據周圍環境播放聲音	40
設定自動待機時間	41
更新韌體	42
故障排除	43
務必先閱讀	43
聽不到聲音	44
只能聽到一個耳機的聲音	45
電源無法開啟	46
產品無法充電	47
無法連接藍牙裝置	48
產品無法操作或播放	49
聲音失真、出現雜訊或斷斷續續。	50
將本產品恢復為出廠預設值（初始化／重設）	51
問題仍無法解決（客戶支援）	54
附錄	55
規格	55

目錄

操作清單	56
指示燈顯示及音訊訊息清單	58

須知

關於本說明文件

商標

本說明文件使用的商標如下。



Bluetooth® 字標和標誌為 Bluetooth SIG, Inc. 的註冊商標，
Yamaha 公司對此類標誌的任何使用均已取得授權。其他商標及和商品名稱皆屬個別所有權人所有。



Qualcomm aptX 為 Qualcomm Technologies, Inc. 和／或其子公司的產品。
Qualcomm 為 Qualcomm Incorporated 在美國及其他國家註冊的商標。aptX 為 Qualcomm Technologies International, Ltd. 在美國及其他國家註冊的商標。



「Qi」和 Qi 標誌皆為 Wireless Power Consortium 的商標。

Android™ 和 Google Play™

Android 和 Google Play 為 Google LLC 的商標。

App StoreSM

App Store 為 Apple Inc. 的服務標誌。

Siri®

Siri 為 Apple Inc. 在美國及其他國家註冊的商標。

本說明文件內容的注意事項

- 本說明文件是針對以下讀者提供的用戶指南。
 - 本產品的使用者
- 本說明文件的注意事項及其他事項分類如下。



警告

此內容表示「重傷或死亡的危險」。



注意

此內容表示「受傷的危險」。

- **須知**
表示您必須遵守的要點，防止產品失效、損壞或故障與資料遺失，以及保護環境。
- **註**
表示功能的指示、限制，以及其他可能有幫助的資訊。
- 本說明文件中的所有圖例與畫面均為說明用途。
- 本說明文件中的所有公司名稱、產品名稱及其他這類資訊，皆為各公司的註冊商標或商標。
- 可在未事先通知的情況下修改和更新軟體。

使用本產品前

防水性能

這些耳機本體的防水性能符合 IPX5 標準。但是充電盒並不具防水性能。

由於不當操作而導致的進水所造成的產品故障，不在保固範圍內。請注意下列事項，以免發生觸電或產品故障。

關於 IPX

- IPX 是指產品的「液體滲透防護」，是根據 JIS C 0920 (IEC 60529 調和標準) 「外殼防護等級 (IP 代碼)」所制定。
- 這些標準所保證的產品防水性能適用於室溫下的淡水或自來水，不保證在溫水、海水等液體中具有同等性能。

• 耳機

- 這些耳機本體的防水性能符合 IPX5 標準。耳機可經受來自所有方向的水直接噴射。

• 充電盒

充電盒和隨附的 USB 電源線不具防水功能。請注意下列事項。

- 將耳機放入充電盒前，請徹底擦除耳機上的任何水氣。
- 請勿用濕手操作充電盒。
- 請勿在潮濕或者會接觸到水的環境中使用耳機，例如浴缸／淋浴間或下雨的室外。

電池相關注意事項

本產品內含的鋰離子電池為消耗品。若想延長電池壽命，請注意下列事項。

- 如果長時間未使用產品，充電時間可能變長。
- 如果需要長時間存放本產品，請每六個月充電一次。長時間存放產品卻未充電，可能導致電池效能降低，而發生無法充電的情況。

產品概述

本產品的優點

本產品為連接可攜式音樂播放器或智慧型手機等藍牙裝置的無線耳機組。

藍牙裝置的高傳真聲音播放

本產品支援 Qualcomm aptX™ 及 AAC 解碼器。

支援 Qualcomm TrueWireless™ Stereo Plus (TWS+)

本產品支援 TrueWireless Stereo Plus 相容藍牙裝置，提供更穩定的連線能力。

主動式降噪 (ANC)

此功能可減少來自火車、公車等外部環境的噪音，讓您更深入沉浸在音樂世界中，無須過度提高音量。

AMBIENT SOUND 功能

周遭的聲音將會與播放聲音融合在一起。當您想要聆聽音樂並同時留意周遭狀況時（例如走路），或想與其他人短暫交談時，此功能十分便利。

LISTENING CARE 功能

本產品具有 LISTENING CARE 功能，即使低音量也能享受豐富的音質。

由於人耳在較低的音量下難以聽清楚高低音，而且在不同聆聽環境下的聽感也有所不同，此功能可修正聲音平衡，提供適合音量的最佳聲音。此功能可呈現容易聆聽的自然聲音，減少過高音量對耳朵造成的負擔。

支援無線充電 (Qi 標準)

可直接將充電盒放在 Qi 標準無線充電器上進行充電。

智慧型手機功能支援

連接至本產品時，您可使用此功能講電話及啟動語音助理。

智慧型手機應用程式：Headphones Controller

使用 Headphones Controller 應用程式進行更多詳細設定。

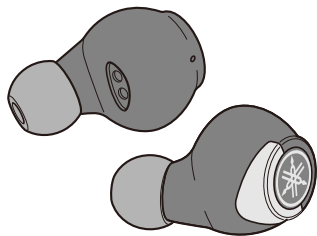
相關連接

- “關於耳機／耳罩式耳機的應用程式” (p.35)
- “根據音量自動調整音質” (p.39)
- “根據周圍環境播放聲音” (p.40)

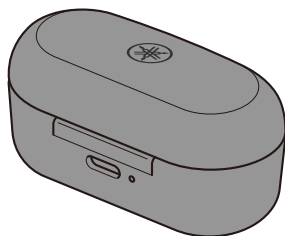
配件

請確定本產品包含所有配件。

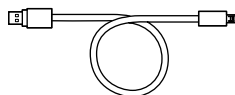
耳機（主機）



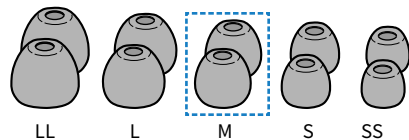
充電盒



USB 電源線（30 cm；type C 轉 A）



耳塞（LL、L、M、S、SS；各 1 組）



LL

L

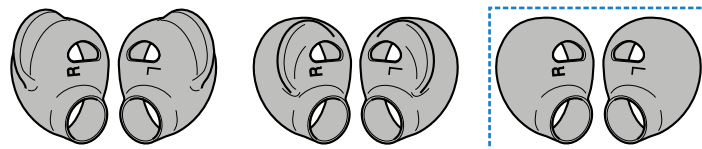
M

S

SS

（已安裝至耳機）

矽膠耳套（L、M、S；各 1 組）



L

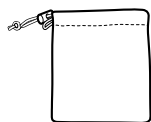
M

S

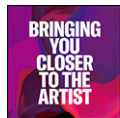
（已安裝至耳機）

便攜袋

產品概述 > 配件



快速入門指南



使用指南(基本操作)

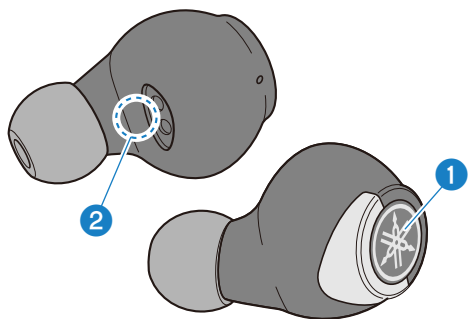


安全手冊



零件名稱

以下為耳機零件的說明。



① 功能鍵（左、右）

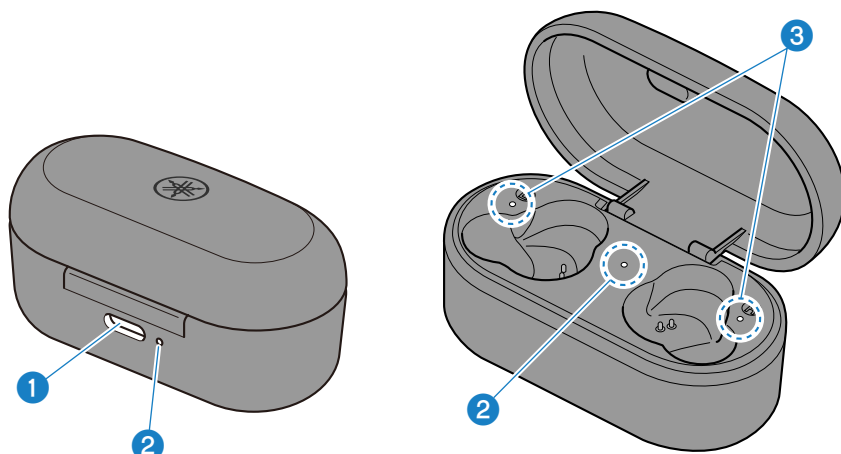
② 指示燈

註

耳機具有內建麥克風，能擷取環境聲音與交談聲。

零件名稱 (充電盒)

以下為充電盒零件的說明。



1 充電接頭

將 USB 電源線插入充電接頭。

2 指示燈 (充電盒)

顯示充電盒的剩餘電池電量及充電狀態。

3 指示燈 (耳機上)

顯示耳機的充電狀態。

註

充電盒含有用於充電耳機的電池。

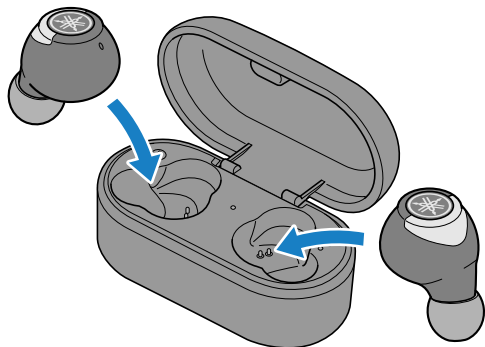
充電及供電

耳機充電

使用前請充電耳機。

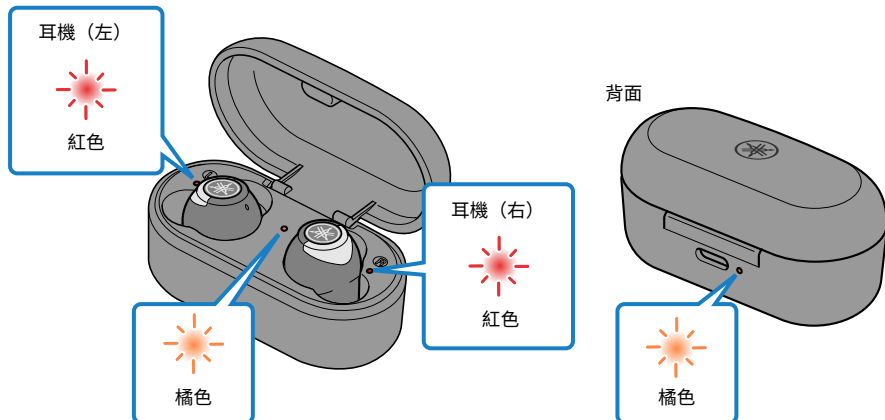
須知

- 充電盒不具防水性能。將耳機放入充電盒前，請徹底擦除耳機上的任何水氣。



- 1** 打開充電盒蓋。
- 2** 將耳機放入充電盒內。
- 3** 關上充電盒蓋。

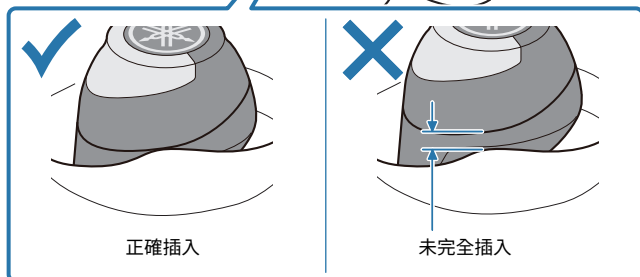
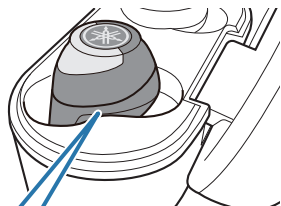
充電期間，指示燈會在下列情況下亮起，並在充電完成後熄滅。



充電及供電 > 耳機充電

註

- 當耳機充電時，若充電盒的剩餘電池電量完全耗盡，耳機將會開啟。
- 當充電盒的剩餘電池電量不足時，充電盒指示燈將會閃爍。發生此情形時，請為充電盒充電。
- 如果沒有正確放入充電盒的插槽內，耳機將無法充電。確定耳機完全插入充電盒內，如下圖所示。



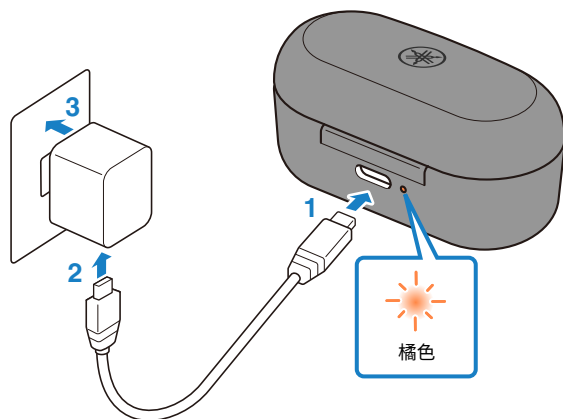
為充電盒充電

為充電盒充電。

以 USB 電源變壓器充電

若要為充電盒充電，請將市售 USB 電源變壓器連接至充電盒上的 USB 插孔。

務必使用本產品隨附的 USB 電源線。此外，使用 USB 電源變壓器時，務必確定變壓器支援 5 V DC（至少 0.5 A）市電輸出。



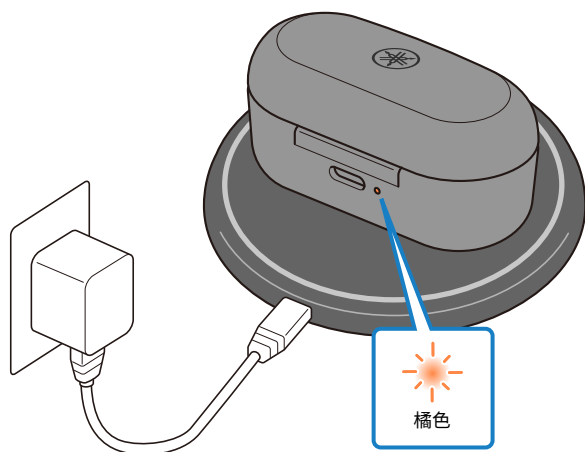
- 1** 將 USB 電源線插入充電盒。
- 2** 將 USB 電源線插入 USB 電源變壓器。
- 3** 將 USB 電源變壓器插入電源插座。

充電將會開始。

以無線充電器充電

將充電盒放在支援 Qi 標準的市售無線充電器上進行充電。

充電盒指示燈會在充電期間亮起，並在充電完成後熄滅。



註

- 如果以無線充電器將充電盒充電，則 USB 電源變壓器不會對充電盒充電。
- 充電盒在充電時，也可充電耳機。這時，充電盒指示燈將會顯示充電盒的充電狀態。
- 如果使用非本產品隨附的 USB 電源線，可能會無法充電。
- 您可使用電腦的 USB 連接埠取代以 USB 電源變壓器充電。
- 本產品的電源會在充電時關閉。這時，您將無法操作或播放音樂。
- 請參閱充電器隨附的使用手冊，進一步瞭解如何使用無線充電器。

須知

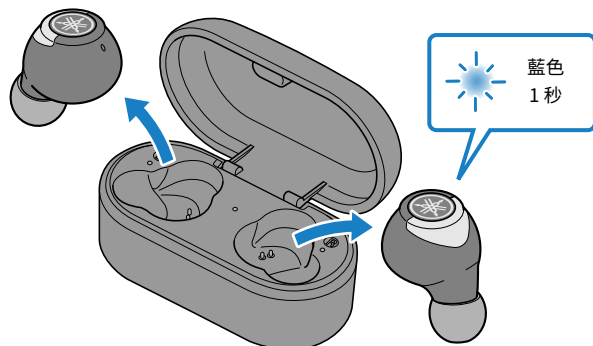
- 在中國境內充電本產品時，務必使用通過 CCC 認證的 USB 電源變壓器。

開啟電源

開啟電源。

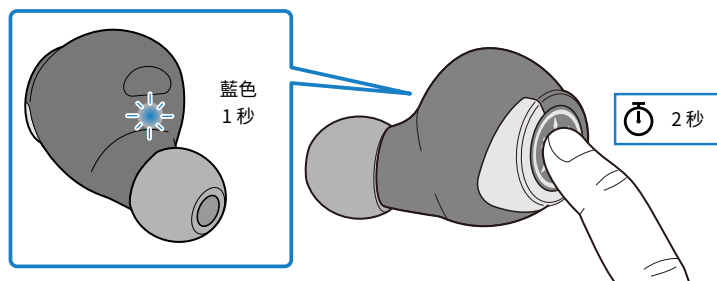
1 將耳機從充電盒上取下。

指示燈如下所示亮起，且電源會開啟。



註

如果耳機已從充電盒取出，或從充電盒取出時沒有開啟，請按住各耳機（左、右）上的功能鍵，直到指示燈亮起藍色為止。



相關連接

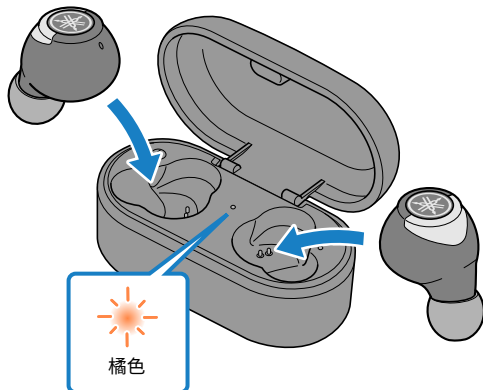
“檢查剩餘電池電量” (p.20)

關閉電源

關閉本產品的電源。

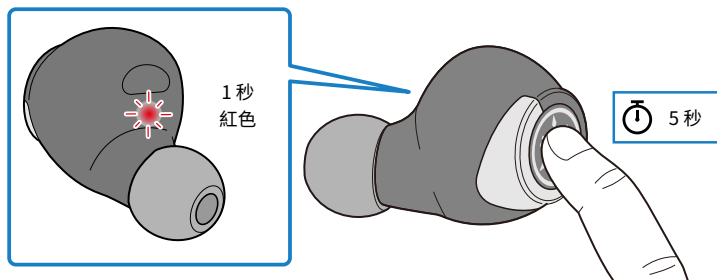
1 將耳機放入充電盒內。

耳機電源將會關閉，且產品將會進入充電模式。



註

- 如果耳機已從充電盒取出，請按住各耳機（左、右）上的功能鍵，直到指示燈亮起紅色為止。您將會聽見耳機發出「Power Off」音訊訊息。



- 當剩餘電池電量不足時，則電源開啟時指示燈將會閃爍紅色三次。如果發生此情形，請將本產品充電。
- 當充電盒的剩餘電池電量耗盡時，即使將耳機放入充電盒內，耳機也不會關閉。如果發生此情形，請使用各耳機上的功能鍵將電源關閉。

檢查剩餘電池電量

本產品開啟電源後，您可從閃爍的指示燈及音訊訊息確認剩餘電池電量。

- 音訊訊息：
 - Battery High：剩餘電量充足
 - Battery Medium：剩餘電量中等
 - Battery Low：剩餘電量偏低
- 指示燈（耳機上）：
 - 閃爍三次（紅色）：剩餘電量偏低

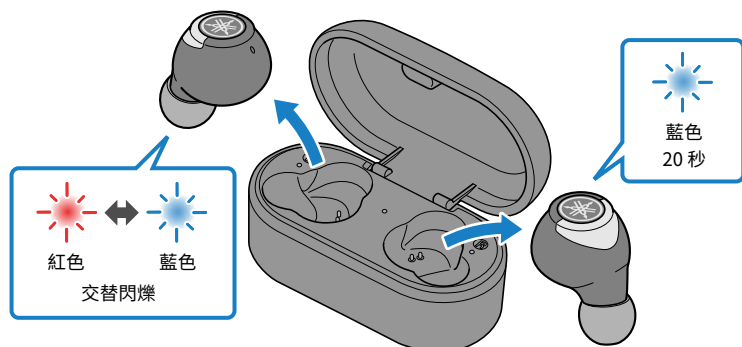
連接

登錄藍牙裝置 (配對)

先將本產品連接至藍牙裝置，依照下列步驟登錄 (配對) 本產品與該裝置。

1 將本產品設為配對模式。

首先，取出耳機 (L) 並等到 LED 如下圖所示亮起。接著，取出耳機 (R)。耳機 (L) 將會進入配對準備模式。



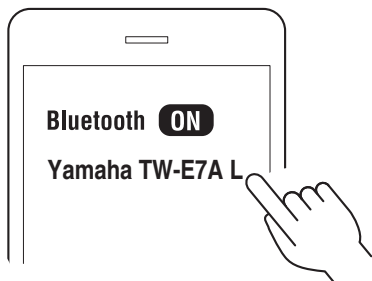
註

如果兩個耳機交替閃爍紅色/藍色，表示無法成功登錄 (配對)。將兩個耳機都放回充電盒，然後重新取出。

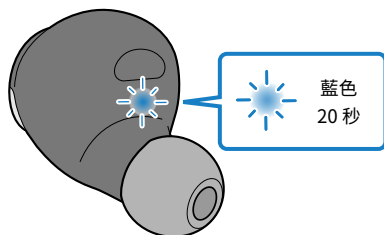
2 啟用藍牙裝置上的藍牙功能。

可連接藍牙裝置的清單將會顯示。

3 在藍牙裝置上，從此清單選擇本產品。



如果成功連接，將會聽見「Pairing Successful」音訊訊息。
耳機上的指示燈將會如下所示亮起。



接著，您將會看見登錄 (配對) 其他耳機的訊息。依照指示進行登錄 (配對)。
根據藍牙裝置而定，其他耳機可能顯示為「Headset」。

註

- 大約兩分鐘後，配對準備模式將會自動結束。若要重新登錄，請從步驟 1 開始操作。
- 本產品最多可登錄 3 台裝置。自第 4 台裝置之後，將會刪除較舊的登錄 (先刪除最舊的登錄)。
- 若連接時需要密碼，請輸入「0000」。
- 您也可中斷耳機與藍牙裝置的連接，讓耳機進入登錄 (配對) 模式。

相關連接

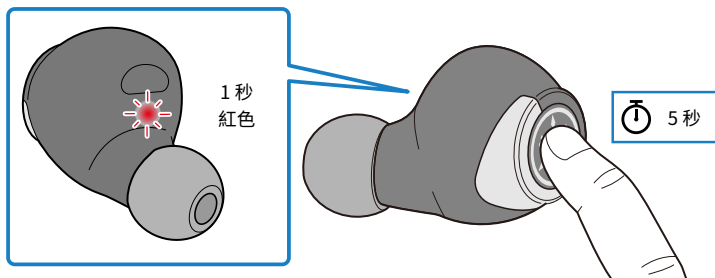
- “登錄 (配對) 不同藍牙裝置” (p.23)
- “連接藍牙裝置” (p.26)
- “中斷連接藍牙裝置” (p.27)
- “關於耳機 / 耳罩式耳機的應用程式” (p.35)

登錄（配對）不同藍牙裝置

依照下列步驟登錄（配對）其他藍牙裝置。[q01]

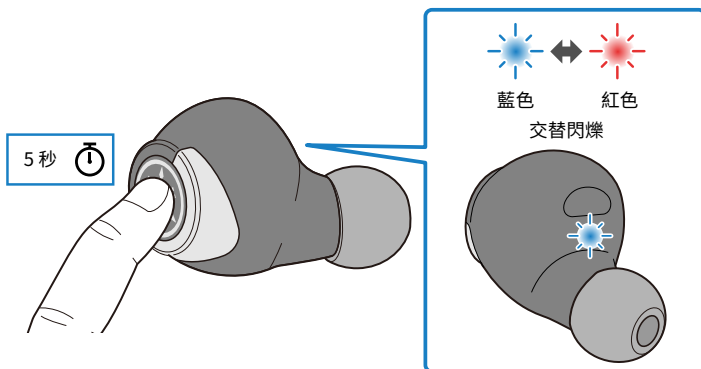
- 1 持續按下各耳機（左、右）上的功能鍵，直到指示燈亮起紅色。

電源將會關閉。



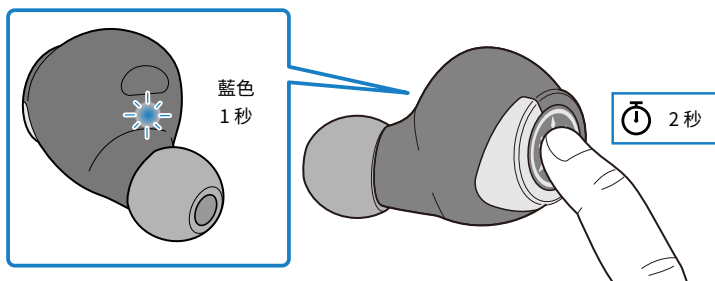
- 2 持續按下耳機（L）上的功能鍵，直到指示燈如下所示亮起。

您將會聽見耳機發出「Pairing」音訊訊息，且耳機將會進入登錄（配對）準備模式。



3 持續按下耳機 (R) 上的功能鍵，直到指示燈如下所示亮起。

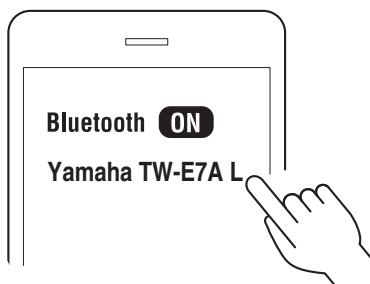
您將會聽見耳機發出「Power On」音訊訊息。



4 啟用藍牙裝置上的藍牙功能。

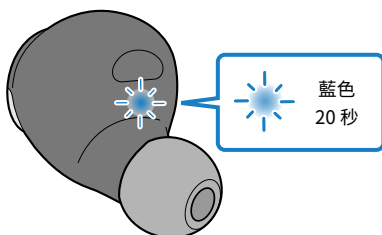
可連接藍牙裝置的清單將會顯示。

5 在藍牙裝置上，從此清單選擇本產品。



如果成功連接，將會聽見「Pairing Successful」音訊訊息。

耳機上的指示燈將會如下所示亮起。



接著，您將會看見登錄 (配對) 其他耳機的訊息。依照指示進行登錄 (配對)。根據藍牙裝置而定，其他耳機可能顯示為「Headset」。

連接 > 登錄（配對）不同藍牙裝置

註

- 大約兩分鐘後，配對準備模式將會自動結束。若要重新登錄，請從步驟 1 開始操作。
- 本產品最多可登錄 3 台裝置。自第 4 台裝置之後，將會刪除較舊的登錄（先刪除最舊的登錄）。
- 若連接時需要密碼，請輸入「0000」。
- 您也可中斷耳機與藍牙裝置的連接，讓耳機進入登錄（配對）模式。

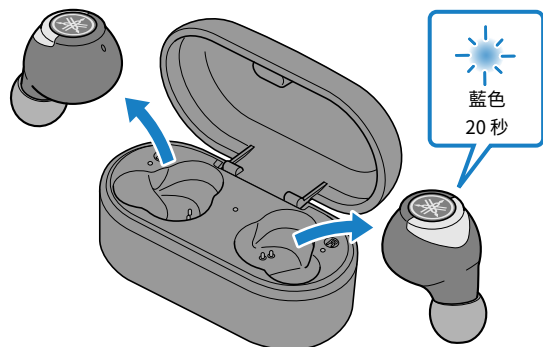
相關連接

- “連接藍牙裝置” (p.26)
- “中斷連接藍牙裝置” (p.27)
- “關於耳機／耳罩式耳機的應用程式” (p.35)

連接藍牙裝置

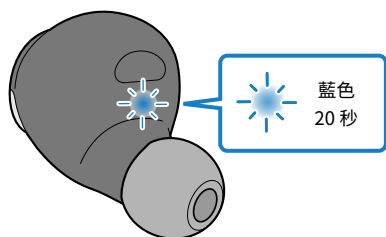
本產品會連接已登錄（配對）的藍牙裝置。

開啟電源時，本產品會搜尋上次連接的藍牙裝置並自動連接。



如果沒有自動連接，耳機將會進入連接／登錄（配對）準備模式。從藍牙裝置啟動耳機的连接。

如果成功連接，將會聽見「Connected」音訊訊息。指示燈將顯示如下。



註

- 根據剩餘電池電量，左或右耳機將會連接至藍牙裝置。耳機將會出現在藍牙裝置所顯示的清單中，如下所示。
 - 耳機（左）：Yamaha TW-E7A L
 - 耳機（右）：Yamaha TW-E7A R
- 根據藍牙裝置而定，其他耳機可能顯示為「Headset」。
- 本產品連接至單一藍牙裝置，無法同時連接至多台裝置。

相關連接

- “登錄藍牙裝置（配對）”（p.21）
- “中斷連接藍牙裝置”（p.27）
- “關於耳機／耳罩式耳機的應用程式”（p.35）

中斷連接藍牙裝置

依照下列步驟中斷連接藍牙裝置。

- 操作藍牙裝置，中斷連接耳機。
 - 耳機將會進入與藍牙裝置進行連接／登錄（配對）的準備模式。
- 關閉藍牙裝置的電源。
 - 耳機將會進入與藍牙裝置進行連接／登錄（配對）的準備模式。
- 關閉本產品的電源。

相關連接

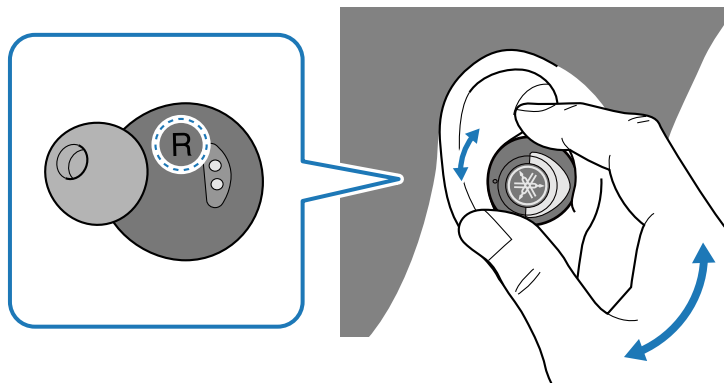
- “登錄藍牙裝置（配對）” (p.21)
- “連接藍牙裝置” (p.26)
- “關於耳機／耳罩式耳機的應用程式” (p.35)

配戴本產品

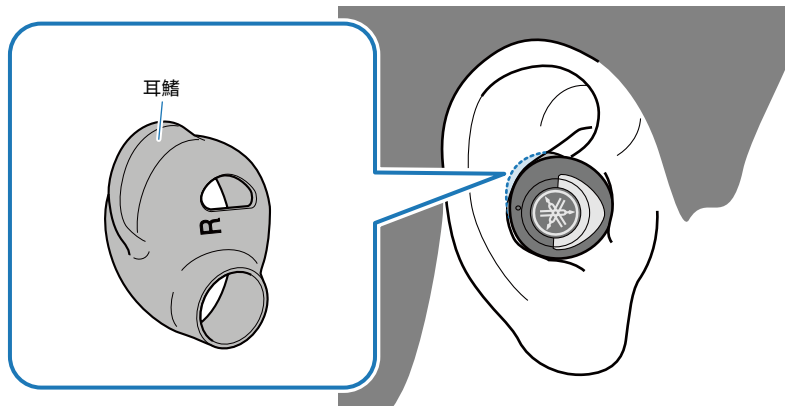
戴上耳機

檢查耳機左右兩側的標記，確定戴在正確的耳朵上並推入耳內。

移動耳機進行調整，使戴上時能貼合耳朵。



如果配戴耳機時稍微搖晃頭就感覺可能鬆脫，可嘗試使用其他矽膠耳套。將有助於防止掉出。

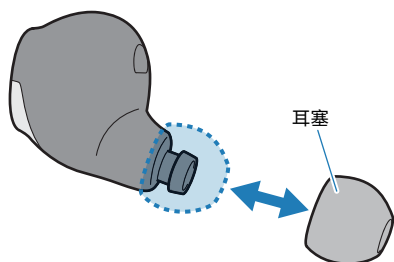


相關連接

- “更換耳塞” (p.29)
- “更換矽膠耳套” (p.30)

更換耳塞

使用適合耳朵的耳塞，能以更佳音質聆聽音樂。戴上耳機時，耳塞能在音樂停止時有效阻絕環境聲音。



註

本產品隨附 5 種耳塞尺寸。耳機出廠時已安裝 M 尺寸耳塞。

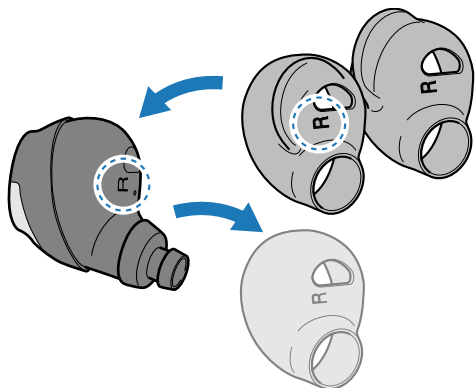


注意

- 請勿損壞耳塞，以及在未使用耳塞的情況下配戴耳機。這麼做可能導致耳朵受傷。
- 確實裝上耳塞。未遵守此指示可能會使得耳塞在耳內鬆脫，而導致耳朵受傷。如果耳塞在耳內鬆脫，請洽詢醫師處理。
- 取下耳塞後，請勿放在兒童可觸及之處，避免發生誤食危險。

更換矽膠耳套

如下所示，更換矽膠耳套。使用適合耳朵的矽膠耳套，可讓耳朵更加舒適。



註

- 左右矽膠耳套各不相同。
- 本產品隨附 3 種矽膠耳套。耳機出廠時已安裝 S 尺寸矽膠耳套。



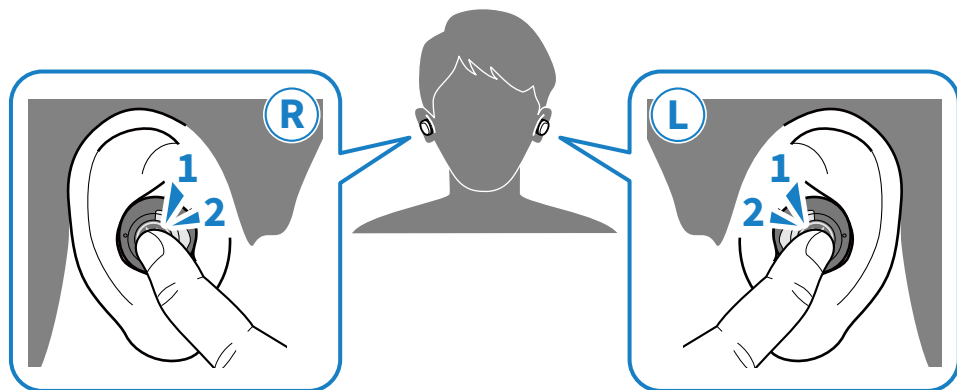
注意

- 一旦取下矽膠耳套，請勿放在兒童可觸及之處，避免發生誤食危險。

操作本產品

調整音量

依照下列步驟調整音量。



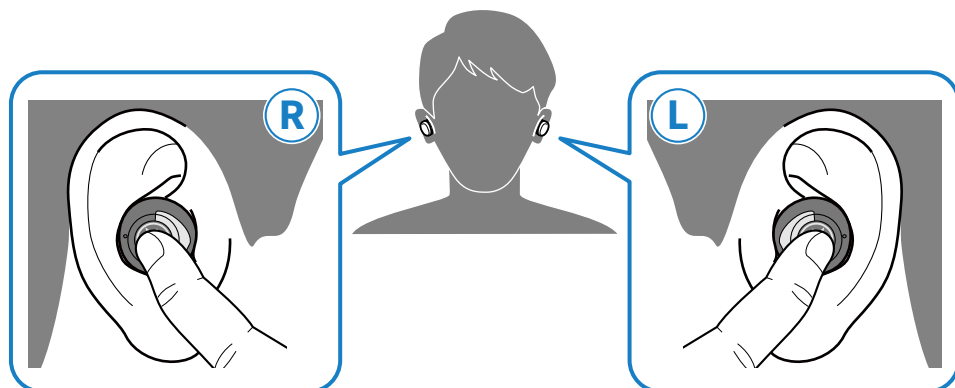
- 調高音量
按兩下耳機（右）上的功能鍵。
- 調低音量
按兩下耳機（左）上的功能鍵。

註

連接至可調整音量的裝置（例如智慧型手機）時，您也可以使用該裝置調整音量。

聆聽音樂

在播放期間，您可使用功能鍵在本產品上執行如下操作。



- 暫停或重新開始播放
按下耳機（左）或（右）上的功能鍵。
- 跳至下一首歌曲
按住耳機（右）上的功能鍵，直到聽見「嗶」聲（大約兩秒）。
一旦聽見嗶聲，將手指離開按鍵。
- 返回歌曲開頭，或跳到上一首歌曲
按住耳機（左）上的功能鍵，直到聽見「嗶」聲（大約兩秒）。
一旦聽見嗶聲，將手指離開按鍵。
- 將 NOISE CANCELLING/AMBIENT SOUND 切換至開啟及關閉
連按三下耳機（左）上的功能鍵。
 - NOISE CANCELLING：將從本產品聽見 Noise Cancel 音訊訊息。
 - AMBIENT SOUND：將從本產品聽見 Ambient Sound 音訊訊息。
 - NOISE CANCELLING/AMBIENT SOUND 已停用（預設設定）：將從本產品聽見 Off 音訊訊息。

註

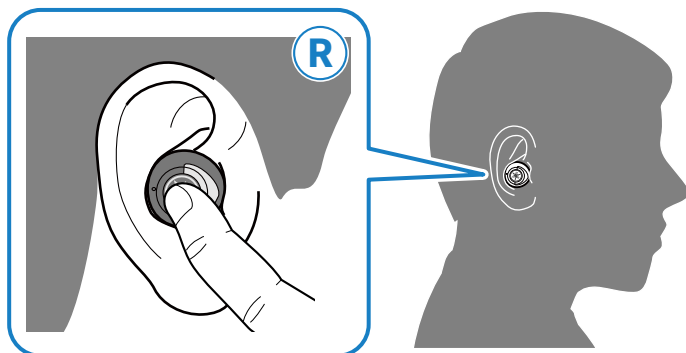
- 若要選擇欲播放的歌曲，請操作藍牙裝置。
- 您也可以使用 Headphones Controller 應用程式設定 NOISE CANCELLING/AMBIENT SOUND 功能。

相關連接

- “調整音量” (p.31)
- “根據周圍環境播放聲音” (p.40)

接聽來電

連接至具有電話功能的藍牙裝置（例如智慧型手機）時，您可使用本產品交談。請依下列說明操作本產品。



- 接聽來電
按下耳機（右）上的功能鍵。
- 結束通話
通話時，按下耳機（右）上的功能鍵。
- 拒接來電
有來電時，按住耳機（右）上的功能鍵至少兩秒。
一旦聽見嗶聲，將手指離開按鍵。

註

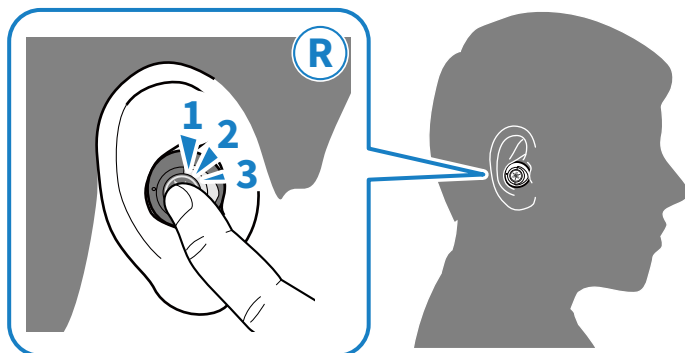
當有來電時，將會暫停任何播放中的音樂。通話結束或拒接來電時，將會自動繼續音樂播放。

相關連接

“調整音量” (p.31)

使用智慧型手機的語音助理功能

將本產品連接至支援語音助理功能（例如 Siri 或 Google 助理）的藍牙裝置時，您可使用本產品控制語音助理。



1 按三下耳機（右）上的功能鍵。

語音助理將會啟動，您可用聲音進行操作。

註

- 語音助理功能的操作將會根據藍牙裝置而有不同。如需詳細資訊，請參閱藍牙裝置的使用手冊。
- 若要結束聆聽語音助理，請操作藍牙裝置。

設定

關於耳機／耳罩式耳機的應用程式

Headphones Controller 是智慧型手機專用的應用程式，可從 Yamaha 耳機或耳罩式耳機獲得最佳的音質。



此應用程式可讓您執行以下操作。

- 顯示耳機／耳罩式耳機的狀態（例如剩餘電池電量）
- 進行耳機／耳罩式耳機的詳細設定

從 App Store（iOS 裝置）或 Google Play（Android 裝置）安裝應用程式。

如需詳細資訊，請參閱各商店的應用程式相關資訊。

註

左和右耳機具有不同的功能，因此剩餘電池電量可能各不相同。

相關連接

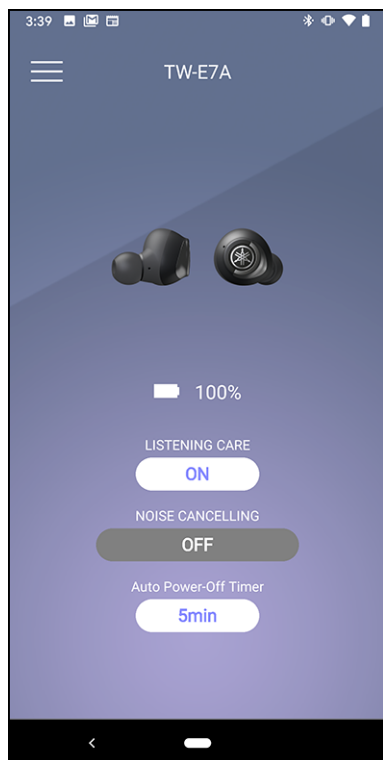
- “根據音量自動調整音質” (p.39)
- “根據周圍環境播放聲音” (p.40)
- “設定自動待機時間” (p.41)

設定清單 (主畫面)

以下顯示可在 Headphones Controller 應用程式的主畫面上進行的設定。

註

應用程式畫面可能根據您的產品而有不同。



- LISTENING CARE
開啟／關閉 LISTENING CARE (根據音量自動調整音質的功能)。
- NOISE CANCELLING
這會設定播放與環境聲音之間的平衡。
- 自動關機定時器
設定在藍牙中斷連接後關閉電源前的等待時間。

相關連接

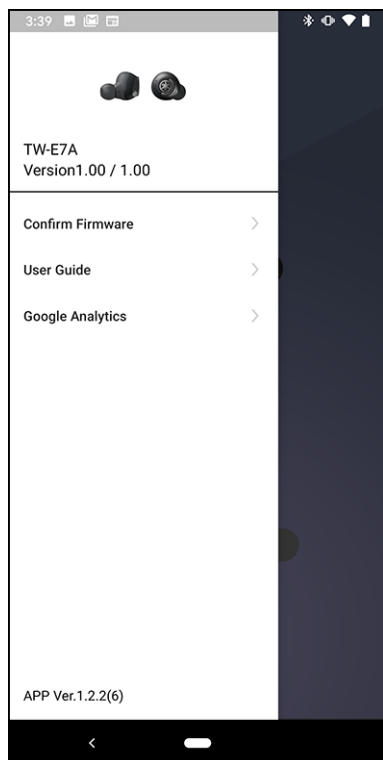
- “關於耳機／耳罩式耳機的應用程式” (p.35)
- “產品設定清單 (選單)” (p.37)
- “根據音量自動調整音質” (p.39)
- “根據周圍環境播放聲音” (p.40)
- “設定自動待機時間” (p.41)

產品設定清單 (選單)

以下顯示可在 Headphones Controller 應用程式的選單上進行的設定。

註

應用程式畫面可能根據您的產品而有不同。



- 確認韌體更新
檢查是否釋出新韌體並執行更新。
- 用戶指南
存取用戶指南
- License Information
顯示 Headphones Controller 的軟體授權資訊。
- End User License Agreement
顯示 Headphones Controller 的使用條款。

設定 > 產品設定清單 (選單)

相關連接

- “關於耳機／耳罩式耳機的應用程式” (p.35)
- “設定清單 (主畫面)” (p.36)
- “根據音量自動調整音質” (p.39)
- “根據周圍環境播放聲音” (p.40)
- “設定自動待機時間” (p.41)

根據音量自動調整音質

當 LISTENING CARE 啟用時，本產品將會根據播放音量自動調整音質。

此功能會調整頻率平衡，即使低音量也能提供豐富的播放音質。

使用 Headphones Controller 應用程式進行這些設定。

- LISTENING CARE
設定
 - ON（預設設定）：啟用 LISTENING CARE
 - OFF：停用 LISTENING CARE

相關連接

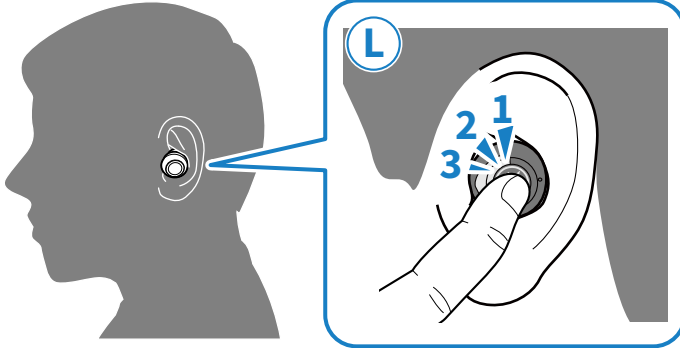
- “關於耳機／耳罩式耳機的應用程式” (p.35)
- “設定清單（主畫面）” (p.36)
- “產品設定清單（選單）” (p.37)

根據周圍環境播放聲音

不論是想在吵雜的地方欣賞音樂，或想在聽音樂時也保持聆聽周遭的聲音，您都可根據情況設定本產品播放聲音的方式。

啟用 NOISE CANCELLING 時，本產品的主動式降噪功能將會降低外在的噪音。

啟用 AMBIENT SOUND 功能時，周遭的聲音將會與播放聲音融合在一起。當您想要聆聽音樂並同時留意周遭狀況時（例如在路上行走時），或想與其他人短暫交談時，此功能十分實用。



1 按三下耳機（左）上的功能鍵，

設定會依下列順序變更。

- NOISE CANCELLING：將從本產品聽見 Noise Cancel 音訊訊息。
- AMBIENT SOUND：將從本產品聽見 Ambient Sound 音訊訊息。
- NOISE CANCELLING、AMBIENT SOUND 已停用（預設設定）：將從本產品聽見 Off 音訊訊息。

註

- 您也可以使用 Headphones Controller 應用程式中的 NOISE CANCELLING 按鈕設定此功能。設定如下所述。
 - NOISE CANCELLING：本產品的主動式降噪功能可在播放聲音時降低外在的噪音。
 - AMBIENT SOUND：周遭的聲音將會與播放聲音融合在一起。
 - OFF（預設設定）：將會在不進行降噪處理的情況下播放聲音。
- 根據目前播放及周遭的聲音類型，環境聲音可能聽不清楚。在此情況下，請暫停播放。
- 請勿用手遮住本產品的麥克風。如果用手遮住麥克風，NOISE CANCELLING 和 AMBIENT SOUND 將無法正常運作，且您可能聽見噪音。

相關連接

- “零件名稱” (p.12)
- “關於耳機／耳罩式耳機的應用程式” (p.35)

設定自動待機時間

經過一段時間沒有與藍牙裝置連接時，本產品將會自動關閉。您可設定在未接收連接後關閉電源前的等待時間。

使用 Headphones Controller 應用程式進行這些設定。

- 自動關機定時器
設定
 - 5分鐘（預設設定）
 - 30分鐘
 - 1小時
 - 3小時
 - 關閉：持續（不自動關閉電源）

相關連接

- “開啟電源” (p.18)
- “關於耳機／耳罩式耳機的應用程式” (p.35)
- “設定清單（主畫面）” (p.36)
- “產品設定清單（選單）” (p.37)

更新韌體

您可更新本產品的韌體，新增新的功能、修正產品問題等等。請使用 Headphones Controller 執行更新。

如需更新內容的詳細資訊，請參閱 Yamaha 網站上的產品資訊頁面。

須知

為確保本產品與藍牙裝置之間保持穩定資料通訊，請在收訊良好的地方更新韌體。更新韌體時，請勿執行下列操作。

- 將耳機放入充電盒內
- 關閉本產品的電源
- 關閉 Headphones Controller 應用程式或使用其他應用程式
- 關閉智慧型手機
- 取消智慧型手機與本產品之間的連線

1 在 Headphones Controller 應用程式的主畫面上，開啟選單。

2 點選「確認韌體更新」。

如果有釋出新的韌體，您將會看見如何執行更新的指示。依照畫面上的指示安裝韌體。

相關連接

- “耳機充電” (p.14)
- “關閉電源” (p.19)
- “關於耳機／耳罩式耳機的應用程式” (p.35)
- “設定清單（主畫面）” (p.36)
- “產品設定清單（選單）” (p.37)

故障排除

務必先閱讀

如果使用時發現本產品無法正常運作，請先檢查下列項目。

- 將兩個耳機都放回充電盒並等待至少 10 秒，然後可先拿出耳機（右），再拿出耳機（左）。
- 確定本產品電力充足。
 - “耳機充電” (p.14)
 - “為充電盒充電” (p.16)
- 將本產品的韌體更新至最新版本。
 - “更新韌體” (p.42)
- 此外，請檢查下列項目。
 - “聽不到聲音” (p.44)
 - “只能聽到一個耳機的聲音” (p.45)
 - “電源無法開啟” (p.46)
 - “產品無法充電” (p.47)
 - “無法連接藍牙裝置” (p.48)
 - “產品無法操作或播放” (p.49)
 - “聲音失真、出現雜訊或斷斷續續。” (p.50)
 - “將本產品恢復為出廠預設值（初始化／重設）” (p.51)
 - “問題仍無法解決（客戶支援）” (p.54)

聽不到聲音

- **本產品未連接至藍牙裝置。**
 - 配對本產品。
 - “連接藍牙裝置” (p.26)
- **音量太低。**
 - 提高音量。
 - “調整音量” (p.31)
- **音樂停止播放。**
 - 開始播放。
 - “聆聽音樂” (p.32)
- **耳塞不適合耳朵。**
 - 選擇適合耳朵形狀的耳塞，並確定有牢固裝上。
 - “更換耳塞” (p.29)

只能聽到一個耳機的聲音

- **訊號輸入可能不清晰，導致連線不穩定。**
 - 遠離 Wi-Fi 存取點等無線裝置，或會發出電磁波的微波爐等設備。
 - 將兩個耳機都放入充電盒，然後重新取出。
- **您可能使用只能從單一聲道產生聲音的智慧型手機應用程式。**
 - 從其他應用程式播放聲音，檢查是否可以同時聽見左右聲道的聲音。
- **其中一個耳機可能關閉。**
 - 開啟電源。
 - “開啟電源” (p.18)
- **已登錄藍牙裝置的連線資訊可能無法正常使用。**
 - 刪除藍牙裝置的連線資訊，然後配對耳機與該裝置。
 - “登錄藍牙裝置 (配對)” (p.21)

電源無法開啟

- **剩餘電池電量可能不足。**
 - 充電本產品。
 - “耳機充電” (p.14)
- **充電耳機時，充電盒的電池電量可能用盡。**
 - 持續按下各耳機（左、右）上的功能鍵，直到指示燈亮起藍色。接著，為充電盒充電。
 - “開啟電源” (p.18)
- **產品暫時無法穩定運作。**
 - 將兩個耳機都放回充電盒並等待至少 10 秒，然後可先拿出耳機（右），再拿出耳機（左）。

產品無法充電

- **本產品的端子可能被矽膠耳套擋住。**
 - 正確重新裝上矽膠耳套。
 - “更換矽膠耳套” (p.30)
- **電腦未開機（從電腦充電時）。**
 - 開啟電腦的電源，然後充電本產品。
- **可能使用非本產品隨附的 USB 電源線。**
 - 請使用隨附的 USB 電源線，確保產品正常充電。

無法連接藍牙裝置

- **本產品與您的藍牙裝置可能相距過遠。**
 - 將本產品靠近藍牙裝置。
- **附近可能有會發出電磁波的裝置（例如微波爐、存取點等）。**
 - 請勿在會發出電磁波的裝置附近使用本產品。
- **已登錄藍牙裝置的連線資訊可能無法正常使用。**
 - 從藍牙裝置刪除本產品的連線資訊，然後配對本產品與該裝置。
 - “登錄藍牙裝置（配對）” (p.21)
- **在本產品上登錄之藍牙裝置的登錄資訊可能被刪除。**
 - 重新配對本產品。
 - “登錄藍牙裝置（配對）” (p.21)
- **本產品可能已連接至其他藍牙裝置。**
 - 中斷連接藍牙裝置，然後將本產品連接至新裝置。

產品無法操作或播放

- **本產品可能正在充電。**
您無法在充電時使用本產品。請在充電結束後使用耳機。
- **本產品的剩餘電池電量不足。**
充電本產品。
 - “耳機充電” (p.14)
 - “為充電盒充電” (p.16)
- **產品暫時無法穩定運作。**
將兩個耳機都放回充電盒並等待至少 10 秒，然後可先拿出耳機（右），再拿出耳機（左）。

故障排除 > 聲音失真、出現雜訊或斷斷續續。

聲音失真、出現雜訊或斷斷續續。

● **訊號輸入可能不清晰，導致連線不穩定。**

遠離存取點等無線裝置，或會發出電磁波的微波爐等設備。

盡量將連接的藍牙裝置放在本產品的附近。

具有無線網路連接功能的裝置可能發出會妨礙藍牙通訊的訊號。在此情況下，請關閉藍牙裝置的無線網路連接功能。

● **產品暫時無法穩定運作。**

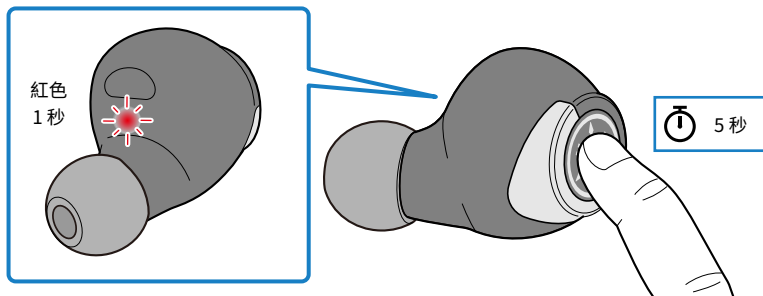
將兩個耳機都放回充電盒並等待至少 10 秒，然後可先拿出耳機（右），再拿出耳機（左）。

將本產品恢復為出廠預設值（初始化／重設）

即會將本產品的所有設定恢復為出廠預設值。

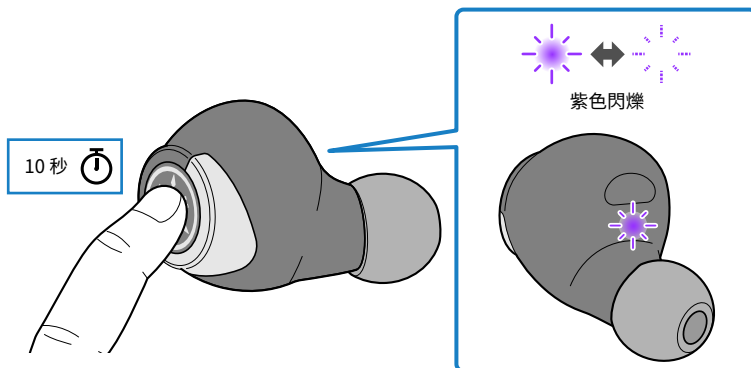
1 從充電盒取出耳機後，關閉電源。

持續按下各耳機（左、右）上的功能鍵，直到指示燈亮起紅色。



2 按住耳機上的功能鍵 (L) 約 10 秒。

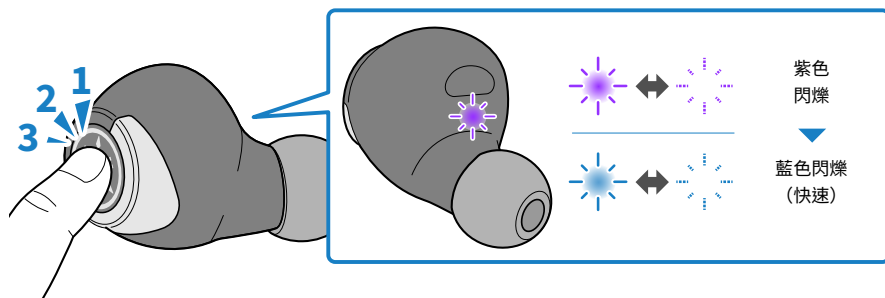
指示燈會如下所示閃爍。



故障排除 > 將本產品恢復為出廠預設值（初始化／重設）

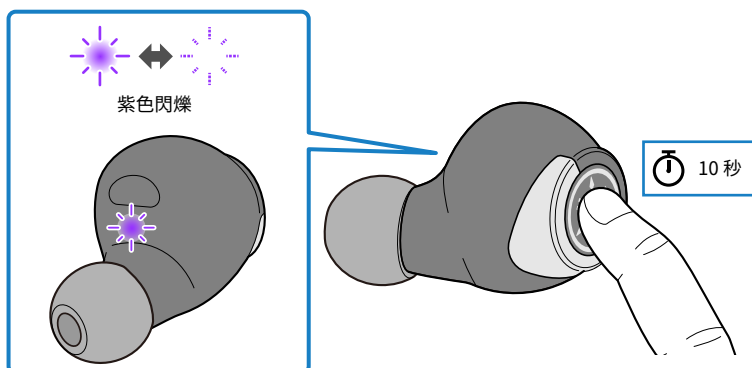
3 一旦指示燈開始閃爍，在 10 秒內按三下耳機上的功能鍵 (L)。

耳機會在數秒後初始化，指示燈會如下所示閃爍。初始化後，耳機會自動進入與耳機（右）配對的待機模式。



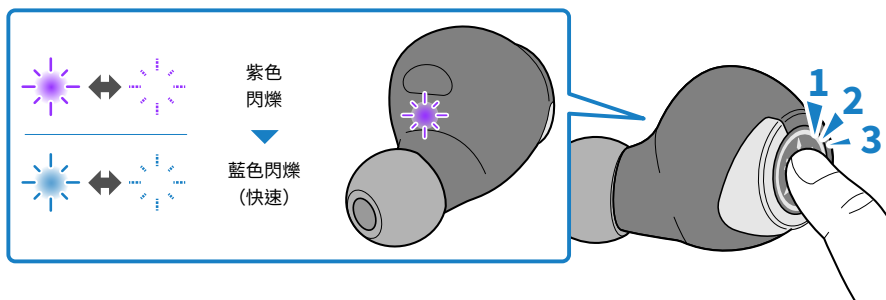
4 按住耳機上的功能鍵 (R) 約 10 秒。

指示燈會如下所示閃爍。

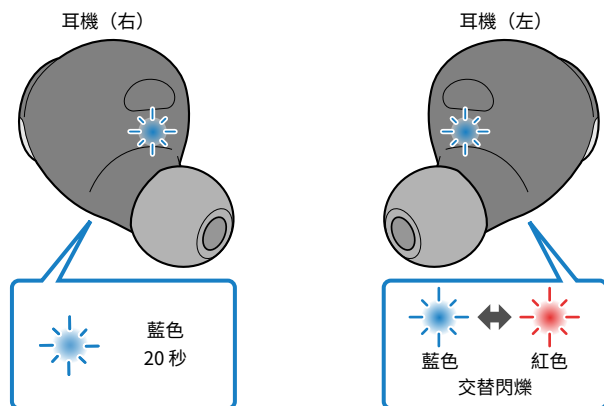


5 一旦指示燈開始閃爍，在 10 秒內按下耳機上的功能鍵 (R)。

耳機會在數秒後初始化，指示燈會如下所示閃爍。初始化後，就會自動與耳機建立連線 (L)。



經過幾秒後，如果指示燈顯示如下，表示初始化成功，耳機進入與藍牙裝置配對的待機模式。如果指示燈沒有顯示如下，嘗試從步驟 1 重新執行初始化。



問題仍無法解決 (客戶支援)

如果仍無法解決問題，請依下列方式聯絡本公司的產品支援部門。

- **日本地區的客戶**

請聯絡購買本產品的商家，或「使用指南 (基本操作)」所列的產品支援中心。

- **日本以外地區的客戶**

請聯絡最近的授權 Yamaha 經銷商或服務中心。

附錄

規格

本產品的規格如下所示。

- 單體型式
 - 動態
- 單體
 - 6.2 mm
- 頻率範圍
 - 20-20,000 Hz
- 藍牙版本
 - 5.0
- 支援設定檔
 - A2DP、AVRCP、HFP、HSP
- 支援解碼器
 - SBC、AAC、Qualcomm® aptX™
- 支援的內容保護（僅限日本）
 - SCMS-T
- 最大通訊範圍
 - 10 m（無阻礙）
- 可配對裝置數量上限
 - 3

充電電池

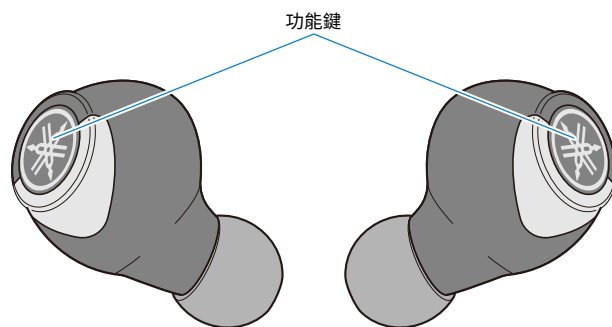
- 內部充電電池
 - 鋰離子電池
- 充電時間（至滿電量）
 - 耳機：約 2 小時
 - 充電盒：約 2 小時
- 不間斷播放時間
 - 關閉降噪 (ANC) 時：約 7 小時
 - 開啟降噪 (ANC) 時：約 5 小時
- 充電盒可用的充電循環次數（充電盒完全充電時）
 - 約 3 次
- 充電溫度
 - 0-+40 °C
- 充電方式（充電盒）
 - USB 供電
 - Qi 供電

一般

- 防水等級
 - IPX5
- 重量
 - 7.0 g（各耳機）

操作清單

本產品的主要操作如下所示。



電源

- 電源開啟
 - 功能鍵（按住兩秒）
- 電源關閉
 - 功能鍵（按住五秒）

音量

- 增加音量
 - 耳機（右）的功能鍵（快速連按兩下）
- 降低音量
 - 耳機（左）的功能鍵（快速連按兩下）

音樂播放

- 暫停／播放
 - 耳機（左）或（右）的功能鍵
- 跳至下一首歌曲
 - 耳機（右）的功能鍵（按住直到聽見「嗶」聲）
- 回到歌曲開頭（歌曲播放到一半）或回到上一首歌曲（歌曲剛開始播放）
 - 耳機（左）的功能鍵（按住直到聽見「嗶」聲）

選擇模式

- 開啟／關閉 NOISE CANCELLING/AMBIENT SOUND
 - 耳機（左）的功能鍵（快速連按三下）

電話

- 接聽來電
 - 耳機（右）的功能鍵
- 結束通話
 - 耳機（右）的功能鍵
- 拒接來電
 - 耳機（右）的功能鍵（按住至少兩秒）

其他功能

- 開始配對
 - 電源關閉時，按住耳機（左和右）的功能鍵（L：五秒；R：兩秒）
- 啟動語音助理
 - 耳機（右）的功能鍵（快速連按三下）

指示燈顯示及音訊訊息清單

本產品的指示燈顯示及音訊訊息如下所示。

產品指示燈顯示

- 電源開啟
 - 亮起 1 秒（藍色）後熄滅
- 剩餘電池電量通知
 - 閃爍紅色三次：剩餘電量偏低
- 藍牙裝置的配對準備模式
 - 閃爍（交替閃爍紅色和藍色）
- 正在搜尋已配對的藍牙裝置
 - 不亮燈
- 藍牙裝置連線完成
 - 亮起（藍色，約 20 秒），然後熄滅
- 電源關閉
 - 亮起 1 秒（紅色）後熄滅

充電時的指示燈顯示

- 充電
 - 亮起（紅色）
- 已完成充電
 - 不亮燈

充電盒指示燈顯示

充電盒未連接至電源時

- 耳機充電時
 - 亮起
- 耳機充電完成
 - 不亮燈
- 充電盒的剩餘電池電量偏低
 - 閃爍

充電盒連接至電源時

（耳機充電狀態不會顯示）

- 為充電盒充電時
 - 亮起
- 充電盒充電完成
 - 不亮燈

音訊訊息

- Battery High
 - 剩餘電池電量充足
- Battery Medium
 - 剩餘電池電量中等
- Battery Low
 - 剩餘電池電量偏低
- Power Off
 - 電源關閉
- Pairing
 - 開始登裝置登錄 (配對中)
- Pairing Successful
 - 配對成功 / 連線完成
- Pairing Failed
 - 配對失敗
- Connected
 - 藍牙裝置連線完成
- Disconnected
 - 已中斷連接藍牙裝置
- Noise Cancel
 - NOISE CANCELLING 已啟用
- Ambient Sound
 - AMBIENT SOUND 已啟用
- Off
 - 停用 NOISE CANCELLING、AMBIENT SOUND

相關連接

- “為充電盒充電” (p.16)
- “開啟電源” (p.18)
- “關閉電源” (p.19)
- “檢查剩餘電池電量” (p.20)
- “登錄藍牙裝置 (配對)” (p.21)
- “連接藍牙裝置” (p.26)
- “根據周圍環境播放聲音” (p.40)

Yamaha Global Site
<https://www.yamaha.com/>

Yamaha Downloads
<https://download.yamaha.com/>

Manual Development Group
© 2020 Yamaha Corporation

Published 10/2020 AM-B0

AV19-0125